



# 江西水彩 2019 (WP:7)

2020.1.版

ATERCOLORPAINTING





全国第十三届美术展览江西入选水彩·粉画作品



宋跃林 《白移华影之二》 122×119 cm



邓陆军 《西口风骨》 88×136cm

WATERCOLOR PAINTING





陈洪《秋语》115×83cm



# 江南西道

## WATERCOLOR PAINTING

### 卷首语

李之  
杏涌  
图文

江南西道，乃江西也。

在唐朝开元二十一年（公元733年）分江南西道和江南东道。江南西道治洪州（今南昌市）等19个州。包括了今天江西全境、安徽和湖北之南，湖南之北。代宗年间（公元763年），江南西道为江西省地域，在宋朝简称江西省。直至今日，历经一千三百余载。江南之水润泽着美丽富饶的江西大地。

江西山峦俊秀、江河如织、田野肥沃、湖泊若镜，乃天时、地理、人和。东邻浙闽，北接苏徽，西连湘鄂，南出粤桂。鱼米丰隆，风调雨顺。从古至今，人杰地灵，物华天宝，人文昌胜。从汤显祖到王阳明，从八大山人到傅抱石，文化艺术，族尊人爱，日耕夜读，名家辈出。

今天，水彩之韵，笔墨之法，亦然浸透这片秀丽的山川大地。江西的水彩画家们，置身于如画风景中，观匡庐之瀑，探赣江之源，行笔于纸，绘艺于心。时而明丽，时而质朴，以大自然为师，写不尽春夏秋冬之变化。

当今艺术多元性。多类画种及综合材料的运用，丰富了绘画的表现效果，省际、国际画家的交流和研讨，开阔了创作思路、提升了艺术境界。此刊，在这里展现的不仅仅是江西的水彩画，乃是更广阔的表现形式和艺术天地！

李杏《村口》56×36 cm





# Art视点

# WATERCOLOR PAINTING

# 江西水彩

## 卷首语

《江南西道》文 / 之涌 《村口》图 / 李杏 1

## 艺术会客厅-江西美术家学术沙龙 (作品选登)

王向阳 《风的方向》40×80cm木板漆画

雷子人-《移动的桃花源》200cm×480cm 纸本设色 3

汪晓曙 《舞蹈之一》37.5cm×53.5cm水彩

唐亮 《维罗纳 Via Santa Maria in Chiavica街景》26×45cm

靳雄步 《背 影》27.5×41.5cm 4

宋跃林 《相聚之三》716x510cm

段 湧 《冬渔, 年复一年》96×75cm 5

郑越 《桥与彼岸》(综合材料)115×85cm

王平 《雪域初春》 漆画 150×120cm 6

## 专题活动

《江西美术家脱贫攻坚采风》文/甘萍 7

## 省际交流

江西省水彩名家作品展/苏州采风 8-9  
粤赣闽三地水彩画联展

## 专访

苏晓鸿和他的画

《思考与想象-水彩画之中国路》文 / 苏晓鸿 12-19

欧阳思红: 简而意远

《一个形简而意远的世界》文/刘焕梅 16-21

石垒: 情系鄱湖

《石垒水彩中的故乡与记忆》文/张闯(同济大学人文学院教授) 22-35

## 特约

靳雄步: 黑白至简《艺林随笔》文/靳雄步 36-37

## 展厅

### 江南西道-苏州展作品选登

杜玉华、甘远龙 /38页 陈松茂、刘建平/39页

张相森、刘乐平/40页 段 湧、王 平/41页

宋跃林、谢宁宁、张有财/42页 肖鸥鸣、唐柏林、张运来/43页

### 粤赣闽三地水彩联展作品选登

刘建平/44页 谢宁宁、萧建民/45页

刘乐平、刘丽军/46页 李卫平、王祖栋/47页

吴西屏、甘远龙/48页 宋跃林、雷嘉奇、陈洪、/49页

郑 越、刘诗羽、彭唯萍 /50页 江慧琴、邓陆军/51页

张运来、胡立义、胡黎明/52页 樊钰辉、陈泽斌/53页

李兴萍、雷佳佳/54页 段湧、张有财、金燕群/55页

## 工作图片

江西省文艺家座谈会 56

## 封 页 全国第十三届美展江西水彩·粉画作品(封二封三)

王向阳 《陕北人家》53×39cm 封面

宋跃林 《日移华影之三》122×119 cm 封二

邓陆军 《西口风骨》88×136cm 封二

陈 洪 《秋语》115×83cm 封二

陈 洪 《吉旦岛》48×36cm 封底

主管单位 江西省美协水彩·粉画艺委会

主任 刘建平

顾问 王向阳 杜玉华  
陈松茂 宋跃林  
甘 萍 李 杏

编委会

刘建平 段 湧  
甘远龙 张相森  
陈 洪 肖欧鸣  
郑 越 陶晓军  
谢宁宁 叶小军  
萧建民 朱 咏  
周宇峰 陈泽斌

总 编 段 湧

审 核 张相森

编 辑 雷嘉奇 杜 鹃  
王祖栋 刘诗羽

电子邮箱 396080515@qq.com  
598856234@qq.com



之湧/文

自2018年11月在珠海古元美术馆“江西省美术家八人展”的成功展出，又将迎来第二届江西美术家邀请展览交流活动。展览以多画种交融形式呈现给观众，以更好地展示绘画艺术的多样化和相互借鉴与交融性。展览不搞高大上形式，用作品说话，让艺术摆正位置。

当今的绘画，已打破门类和材料的界线，相互借鉴与交融，去适应时代对美的需求。上届珠海江西美术家八人展参与的画家有万国华的没骨水墨人物，王向阳的

新漆画作品，刘建平的水彩作品、詹艺的工笔山水、甘远农的写意、段湧的意象作品、阎敏的写生作品、陈彦河的国画写生。不同的画种、不同的风格产生了不一样的艺术体验，参观人流涌动，氛围热烈。

此次坐客美术家展览及学术沙龙交流活动的有王向阳、汪晓曙、雷子人、宋跃林、靳雄步、唐亮、罗小聪、段湧、郑越、王平等十位美术家。跨界的表现形式和创作意识，相互交融，成为展览活动的主旋律。

展览将在2020年4月，江西省新图书馆开幕，请关注。

王向阳《风的方向》40x80cm木板漆画

雷子人-《移动的桃花源》200cm×480cm 纸本设色 2016年





# 交融-江西美术家学术沙龙

汪晓曙《舞蹈之一》37.5cm×53.5cm水彩

唐亮《维罗纳 Via Santa Maria in Chiavica街景》26×45cm

靳雄步《背影》27.5x41.5cm







段湧《冬渔，年复一年》96×75cm  
宋跃林《相聚之三》71.6×51.0cm







郑越《桥与彼岸》（综合材料）115×85cm

王平《春花》 水彩 53×20cm





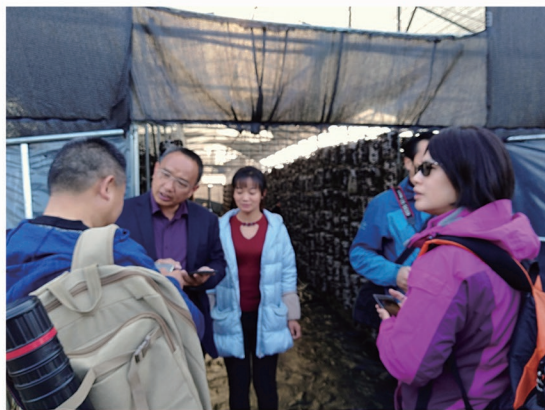
## 江西美术家脱贫攻坚采风

甘萍/文

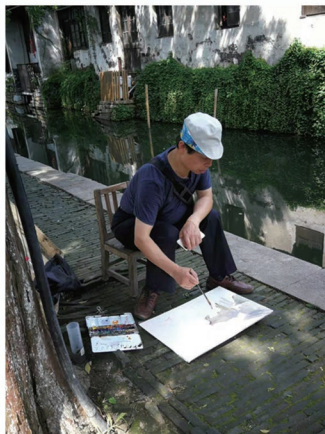
按照省文联脱贫攻坚采风活动布署，12月10日至12月14日，江西省美协、省美术馆组织美术家16人走进赣州安远县双芄乡合头村、镇岗乡老围村、孔田镇高屋村和镇冈乡樟溪村进行脱贫攻坚创作采风活动。

艺术家为村民画肖像，走访贫困户韩仁招，参观食用菌产业和百香果种植基地。两名年轻的艺术师来到三宝山中心小学为贫困村的孩子们带去了两节难忘的美术课，开启了贫困村的孩子们通往美术殿堂的新起航。画家们把创作的部分作品捐赠给合头村和樟溪村，为脱贫攻坚做出一份贡献。

艺术家们此次深入贫困山区采风，都感叹于脱贫攻坚以来村庄发生的巨大变化：村庄美了，道路通了，街灯亮了，产业多了，收入涨了，人心暖了，村民致富奔小康的信心更强了。艺术家们抑制不住内心的激动，创造了一幅又一幅精美的作品。









7月1日,“江南西道-江西水彩名家作品展”在苏州东南美术馆隆重开幕。这是江西水彩画走向省外的又一次亮相。展出作品69件,体现了江西水彩画的整体水平和江西地方风貌;取得了良好效果。不仅仅在苏州、南昌两地的媒体争相报道,美国《新华报》和海外的艺术传媒也作了系列报道。在东南e馆艺术总监唐亮先生的邀请下,十多名江西水彩画家前往苏州参加了为期3天的采风交流活动。此次活动得到了东南电梯股份有限公司的大力支持。

主办单位:江西省美术家协会、苏州东南美术馆、意大利法布里亚诺水彩画协会、意大利米兰H0AA国际艺术设计集团  
承办单位:江西省美术家协会水彩粉画艺委会、苏州东南e馆





11月10号，粤赣闽三地水彩画联展在美丽的南澳岛隆重开幕。来自江西、福建和广东本地的画家代表和各界人士参观了展览。我省美术家协会负责人甘萍女士率领江西水彩画家代表团参加了开幕式及相关活动，促进了三省水彩艺术的交流与发展，画家们开阔了视野、激发了灵感、拓展了思路，为江西的水彩画水平提升鼓足了劲头。

展览会召开了粤赣闽三省艺术家学术研讨会、参展画家作品拍卖会，并组织出席开幕式的艺术家到汕头市、南澳岛、潮州市进行了采风写生活动。领略了美丽粤东风光和乡土人情。此次共展出江西画家近40幅佳作。



潮汕南澳采风







粤赣闽三省水彩画家代表合影



江西省美协代表合影  
江西水彩作品展厅



潮汕、南澳党政领导参观展览  
江西画家代表在研讨会上发言





《云雾庐山》80X110cm





# 苏晓鸿和他的画



苏晓鸿

1960年12月生于九江，1987年江西师大本科学士学位；江西省美术家协会会员，江西省水彩、粉画协会会员，九江画院客座画家，九江市美协常务理事，九江职业大学艺术学院副教授。民盟成员，九江职业大学艺术学院青年教师导师。

1999年3月论《浅谈素描中的结构画法在教学中的应用》获全国论文评比优秀奖  
 2001年5月论文《幼儿早期美术教育之管见》入选《中国书画基础教学论文选集》  
 2001年6月油画作品《新居》系列之一江西省首届职业美术教育成果展  
 2002年3月作品《根》被九江日报刊登2002年5月油画作品《新居》获得第二届江西省职业美术教育成果展‘一等奖’2004年1月第三届五环环球全国青少年诗书法大赛，评为“一级园丁”  
 2005年油画作品《新居系列二》获二等奖2005年论文《结构素描在教学中的运用》获全国论文宣读二等奖  
 2006年油画作品《小巷》发表于《江西省师范院校优秀作品集》  
 2008年水彩作品《根》参加‘江西省职业院校艺术专业师生作品展’获金奖2012年中小学美术教师基本功比赛担任评委  
 2014年5月《现代色彩与设计研究构成》副主编，吉林大学出版社出版2017年5月作品《动静造像》获得九江市素描大展二等奖  
 2017年作品《林间》获九江市水彩画作品展优秀奖  
 2017年12月作品《忆黄宾虹》江西省第八届美术教学成果大赛获二等奖2018年参与编写江西省师范教育《美术》教材副主编  
 2018年1月水彩作品《无题》、《飞跃》入选‘诗画九江’九江写生画会作品集并出版  
 2018年12月作品《山水》获得江西省第八届‘艺德杯’大中小学师生艺术作品征集活动大学教师组美术类入围奖  
 2018年12月作品《云雾庐山》“画说赣鄱——庆祝改革开放40周年九江市美术书法作品展”获优秀作品奖·水彩作品《庐山山脚风景》、《塔川风景1》、《塔川风景2》被‘艺术观潮’《中国水彩名家》III天津人民出版社出版·作品《水彩画》119cm\*88cm、《抽象风景一》《抽象风景二》《抽象风景三》《九江美术家作品集》由江西美术出版社出版







石钟山23X31cm  
江边风景23x31cm

龙源峡.风景13.5x19.5cm







根 60X80 cm



江边 23X31cm

石钟山风景 (出门) 53X38cm







意象之341 28x78cm  
水之韵 53x38cm





意象之401 (54x78cm)





## 思考与想象—水彩画之中国路

苏晓鸿/文

关于水彩画的学习源于1983年考入江西师范大学艺术系美术专业，当年受杜玉华先生指导启蒙。从零开始了解风景画、静物画和人物画，四年课程两年水彩学习得以比较全面了解中外水彩画作与画家。1987年毕业后来到九江师范专科学校任教，记得当时水彩仍然是“小众”化的不被认可。只到上世纪九十年代水彩被列入美院招生专业之后才逐渐普及开来，改革开放大形势中外艺术交流人们开始意识到水彩实际是大有可为。早在三百年前英国出现了水彩画，大师有诺斯、科特曼、柯克斯、格廷、弗林特、博宁顿等等。而德国画家丢勒最先掌握了透明画法，法国的“现代绘画之父”保罗·塞尚、西班牙大师毕加索都作有大量水彩作品。早期欧美已经出现大批水彩画家，如：柯罗、凡·高、雷诺阿、俄国伊凡诺夫、苏里柯夫、列宾、谢罗夫、瑞典佐恩、法国维尼亚尔、美国安德鲁·魏斯、法兰克·韦伯等等。纵观世界中国的水彩画起步较晚，一是传教士郎世宁（1688—1766）二是日本画家盐见竟（1902）在南京开办学校。

庐山印象 110x71cm





我国水彩画首先是在大城市如上海、广州、南京、北京开始，早期留洋画家李淑同、李铁夫、李剑晨，1963年水彩画进入大、中、小学。直至20世纪90年代以后，改革开放中国水彩得到全面发展。首先是从本科到博士学位设立水彩专业，各地相继出现了黄铁山、王维新、关维兴、刘寿祥、陶世虎、周刚等一大批画家，水彩画全面发展兴兴向荣。

水乃万物之源，水彩画有许多与国画相同之处，怎样将西方画种用中国画形式去表现画出中国式水彩。为此反复探索首先必须思考国画的优点与技法，水墨变化经营位置等等。其次设色怎样将传统中的花青和赭石运用于水彩画之中，把“行笔如屋漏痕”、“虚能跑马密不容针”等要领移植于水彩之中。反复研究水的扩散性，用各种不同材料尝试可能，努力追求白石老人所说“笔墨当随时代”。努力于“洋为中用、古为今用”的创作思想，在“大象无形”中遨游。中国古代先贤所提“上善若水”正好为水彩之追求，在纯净透明的世界找寻自我，让真善美播撒于人间。在探索与发现的路上努力前行，努力实现中国式水彩创新。

参考书目：

《水彩画教程》顾森毅编著，苏州大学出版社2010年版



《意象》之211，28X78CM（局部）

《意象》之211，28X78CM





# 一个形简而意远的世界

刘焕梅/文

思红是个勤快的人，早起晚睡。画意兴起时，通宵达旦，无畏寒暑。多年的临池不辍，上下求索，思红的画面不断升进，逐渐形成一个形简而意远的艺术世界。

恽格在《南田画跋》中说到“画以简贵为上，简之入微，则洗尽尘滓，独存孤迥”。近几年思红的画面不同于以往紧而密的写形或形与气的消融，画面中的形象在不断进行着符合画面结构与气质的简化，有如书法点画形质的提纯，既有形式之美又能很好表达意蕴精神。大块或透过密林斑驳的天空，一点一画一枝或是一弯月牙、一堵残垣，都经得起反复玩味与咀嚼，引出隽永的情趣和感情上的共鸣，这样的情绪力量足以赏心，足以从自然生命中看到人的社会生命。因此，思红的“简”是凝结与集中，是经过反复推敲，仔细琢磨之后得来的艺术效果。

蒋勋在讲《诗经》中说到诗经是一种对土地的情怀，是整个中华民族共同的乡愁。思红的画无疑也在自觉渲染这种情绪——黄色、褐色、红色的土地厚重而宽博，蔚蓝的天空轻灵而深远，天苍苍野茫茫中散落的房舍与白羊，无不在表达着天地穹宇下的人间烟火。“念天地之悠悠，独沧然而泣下”，这应该也是那一天泰戈尔站在满溢的孤独中看到仿佛对着造物者眼睛的本相吧！

笔才一二，像已应焉。思红形简而意远的艺术世界不是兴之所至，妙手偶得来的神来之笔，而是不断的精神向上提洁，画面精进的必然。



菜园

53×39cm



# 欧阳思红：简而意远

欧阳思红

1974年生于江西省萍乡市

1998年毕业于江西师范大学艺术学院美术系

现为萍乡学院艺术学院副教授

萍乡市美术家协会副主席



初冬 60×45cm







老房子 60×45cm

静静的山岗 60×45cm



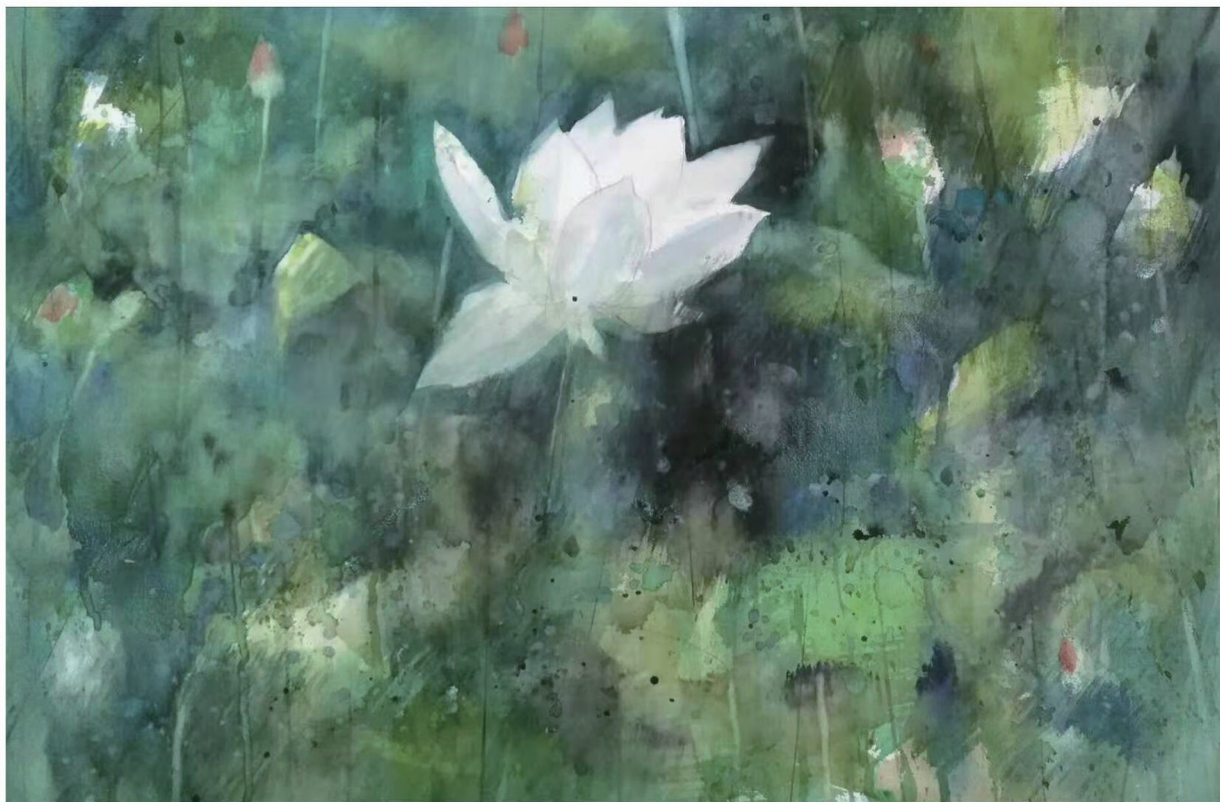




晨 60×45cm  
暮 60×45cm







荷  
60×45cm



屏山  
60×45cm

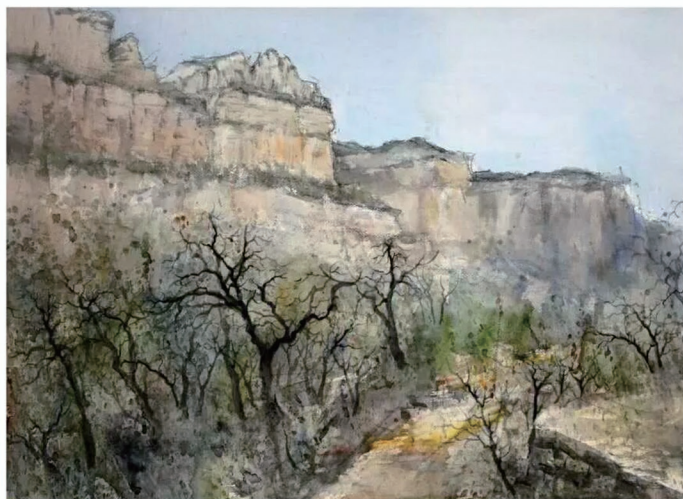


老街

60x45cm





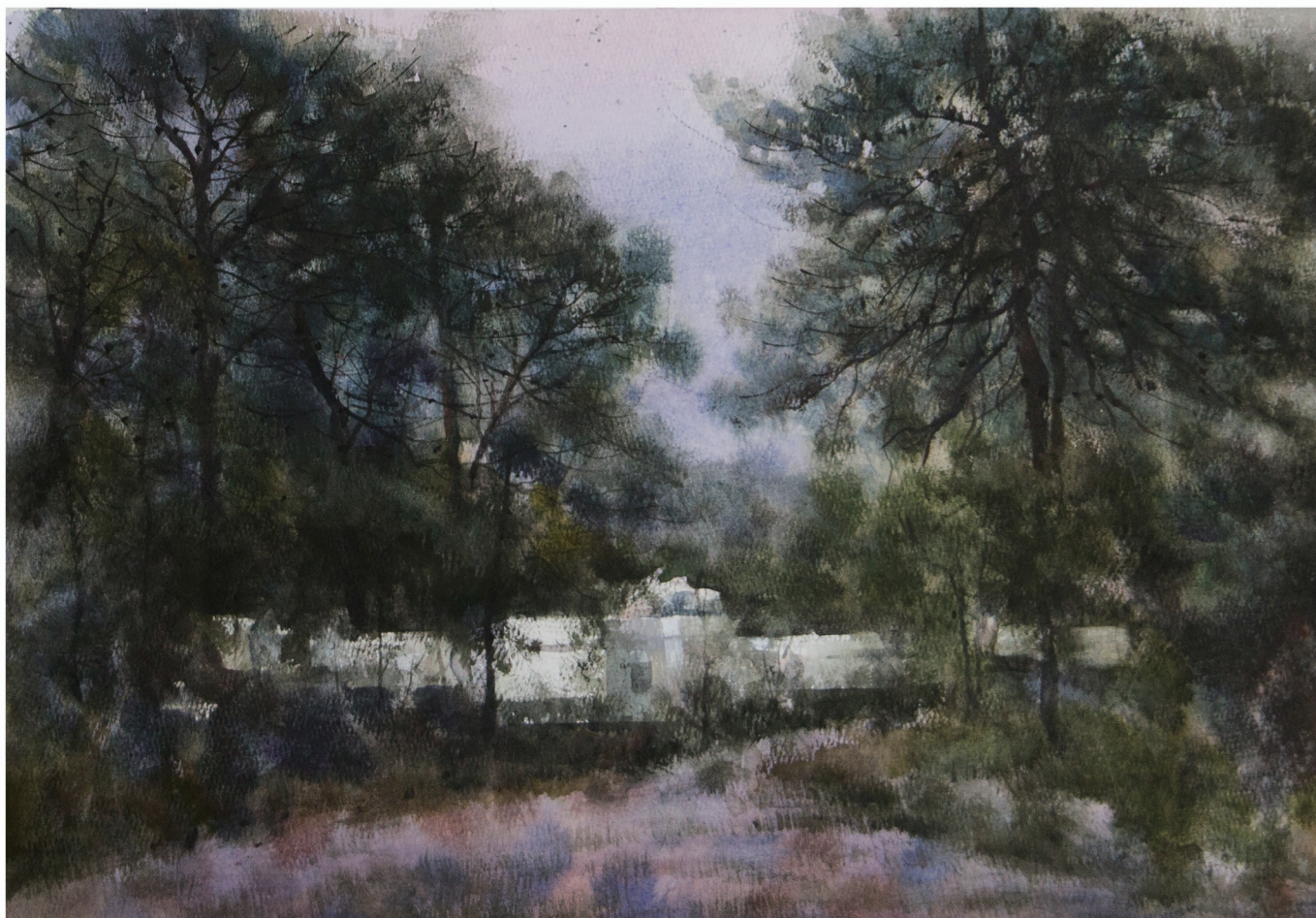


太行之春 60×45cm



晌午 60×45cm

松林 60×45cm







老煤矿  
60 X 45cm



午后  
60 X 45cm





## 石垒：情系鄱湖

### 石垒

1962年出生，水彩画家，江西省都昌县人，1988年毕业于江西师范大学美术系，江西省美术家协会会员，江西水彩画研究会会员，2001年移居上海。

石垒的水彩画画风严谨质朴，其水彩画将东方与西方，传统与现代的绘画语言有机结合在一起，他的水彩画很少用特技，用笔用色以自然为参照，注重自己的感觉。他的作品多为老家、鄱阳湖为创作题材。

### 作品《土窑系列》

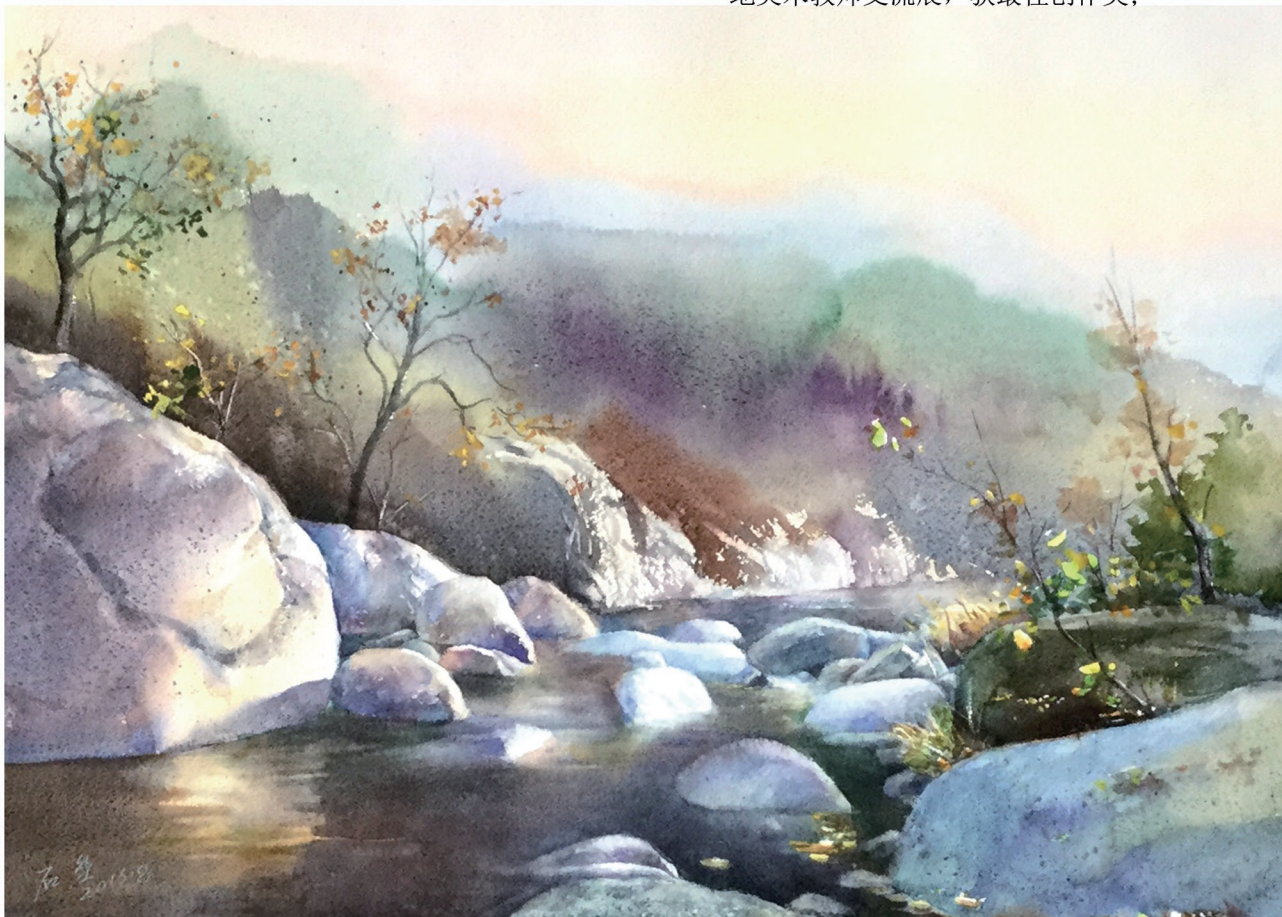
入选2008中国水彩艺术节的全国建筑水彩艺术作品大展；

作品《干涸的鄱阳湖》入选2008年第十一届上海市教师美术作品展，

获银奖；作品《老家》入选2009年第二届庐山写生作品展；

作品《无名战士》参加上海美术馆庆澳门回归十周年书画展；

作品《远方》入选2010年珠海古元美术馆两岸四地美术教师交流展，获最佳创作奖；



秋韵 45×62cm 2016年





岸边  
73×54cm 2016年  
平淡的生活 34×52cm 2012年



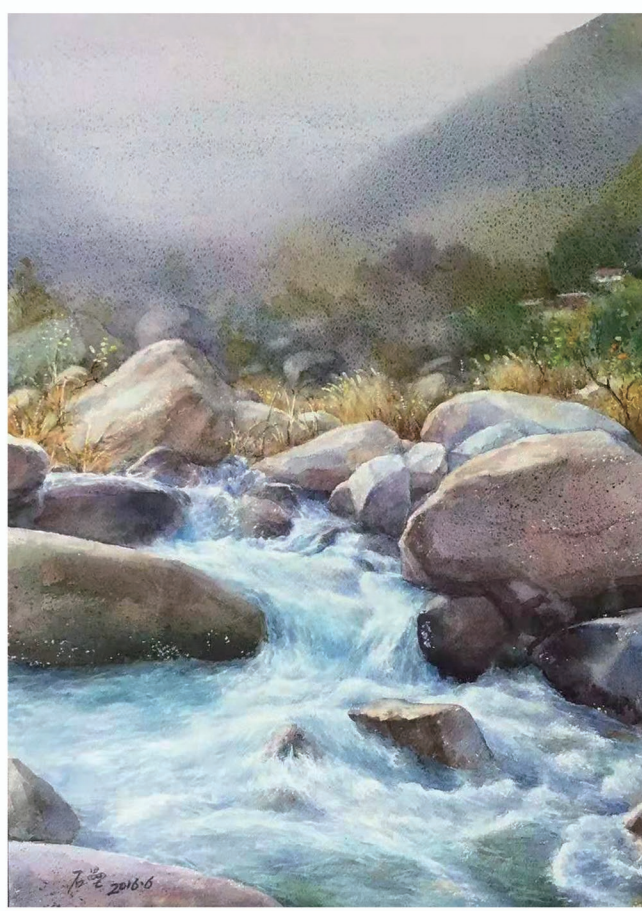
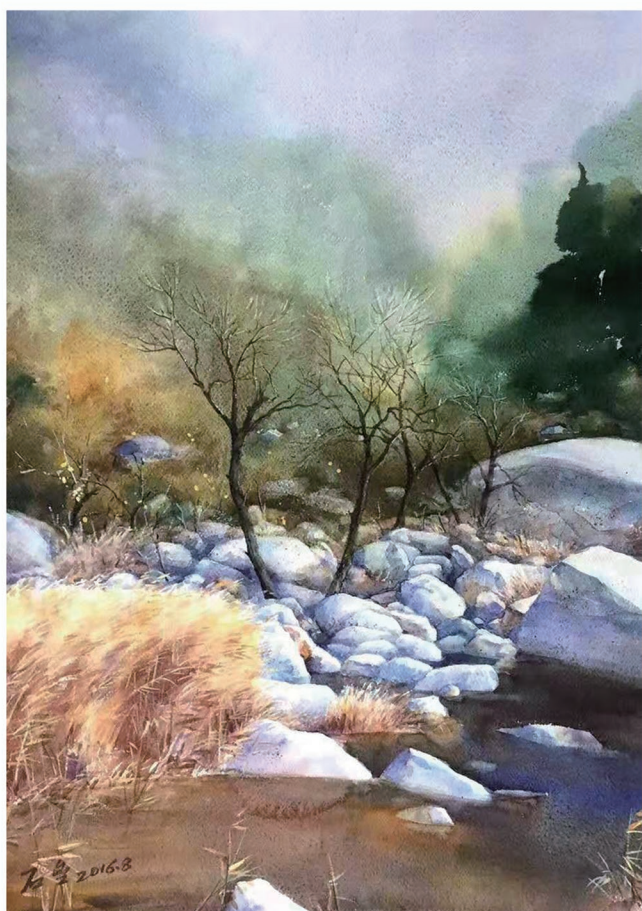




干涸  
66×95cm  
2006年

秋水无声  
45×62cm  
2016年

山间溪流  
45×62cm  
2016年





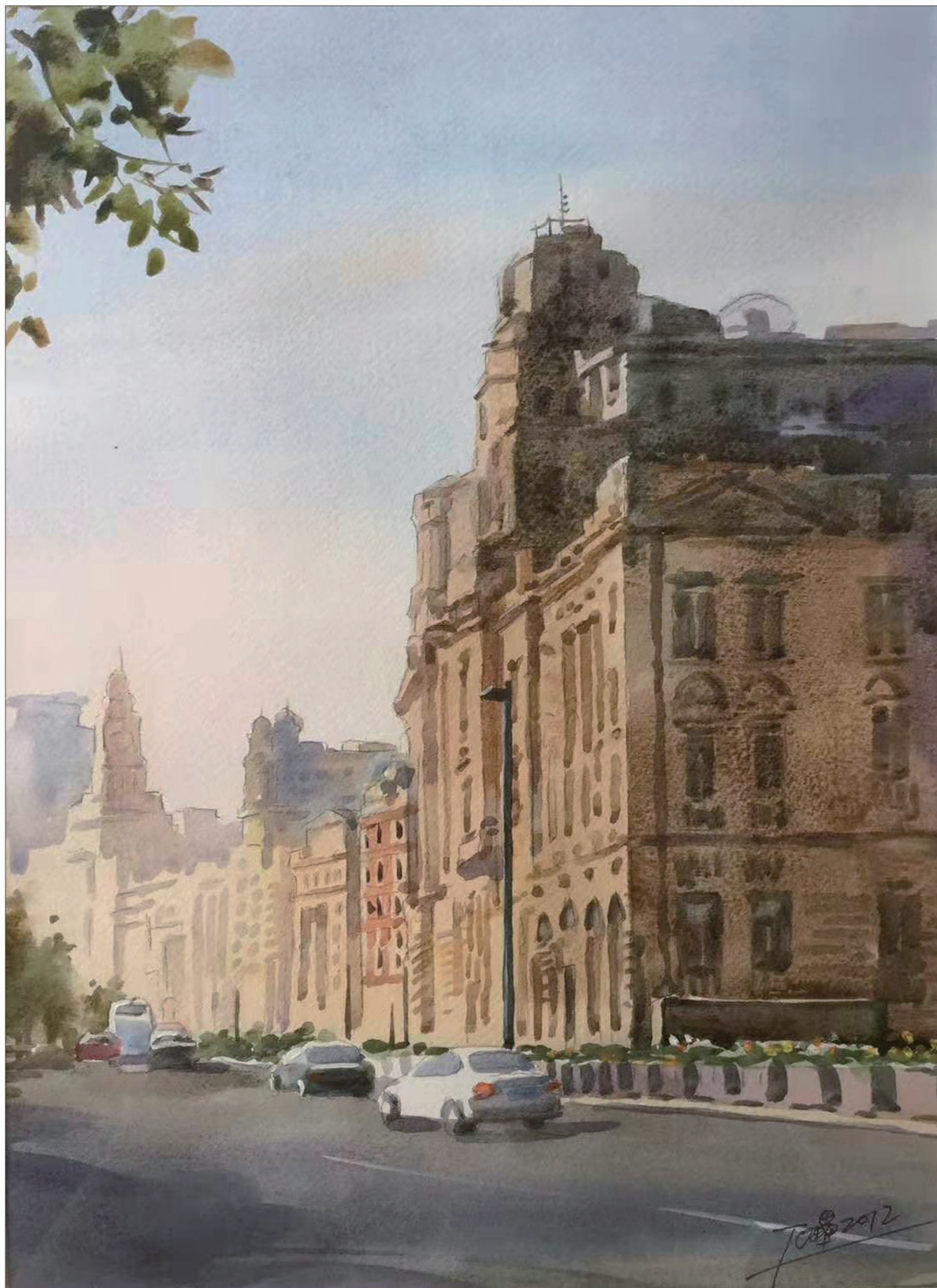
静谧  
73×55cm  
2018年作



池塘  
34×52cm  
2011年







晨光  
52×34cm  
2012年





老枪 38×54cm 2009年

木栓 60×45cm 2006年  
那间老屋 53×74cm 2017年





## 石垒水彩中的故乡与记忆

张阔（同济大学人文学院教授）

一般而言，水彩画并非特别值得一提。但眼下这一组水彩画，却引起我特殊的兴趣，这不仅因为作者石垒是我的老友，更重要的是，这些画作触动了我内心幽隐的部分。这些画首先是关于鄱阳湖的。

关于鄱阳湖，人们大多久闻其名，一个很大的淡水湖，水域辽阔，四季分明，航运繁忙，水产丰富，有各种各样的鱼类，有天鹅、大雁、丹顶鹤在那里栖息，等等等等。当然是这样。但若仅限于此，那也不足为奇，无非是一些可供观赏的景观而已。但对于我以及画家石垒而言，鄱阳湖不只是景观，至少，首先不是作为一种景观而存在。鄱阳湖关乎我们最初的生命记忆，它首先是我们的家园。所以，在我看来，石垒所画的，并不是一些风景，而是对我们共同的家园的深切回忆。不仅是通常人们所知道的那些鱼类和鸟类的栖息地，而首先是故乡的人的栖息地。

实际上也是如此，石垒喜欢画的不是通常意义上的风景，而是鄱阳湖一带人群活动的痕迹：遗弃在湖滩上的油桶，静静地停泊在水边的小船，甚至还有搁浅的船，进而扩展到静谧的村落、乡间人迹罕至的小路、稻草垛、还有我们都睡过的摇篮。然而，这一切又都呈现出一种沉静、孤单的风格。这些景观和物件，仿佛被漫长的时光所遗忘。



石垒在创作

湖上 73×55 2019年





我和石垒共同生活过的小县城，就紧邻鄱阳湖的一个湖湾。夏天的时候，步行数分钟即可到湖中游泳。这是我们少年时代最乐意做的事。我仔细辨认他所画的每一个地方，都是久违的事物，鄱阳湖及其周边乡野景观。但通过石垒笔下的水彩，这些平常的景象却显出一种特殊的效果，散发出一种静谧而又温馨的气息。我并不怎么懂得绘画，但我却固执地认为，用水彩来画鄱阳湖是恰如其分的。水彩中的水性品质与鄱阳湖是相配的，鄱阳湖固然色彩斑斓，但它始终有一种冲淡、清逸的品质，不适宜用那种浓艳的油彩来表达。石垒画笔下的沉潜色调，却把他对故乡的记忆呈现在人们面前。我曾在初秋季节，独自登上石垒所提到的那个印山。那时因为湖水已退，留下一片干涸的湖滩，涨水时需要划船过去的印山，步行可至。坐在印山顶上，眺望烟波浩淼的湖面，夕阳映照着湖水，波光粼粼，远处有南飞的雁群在水天之间飞过，又有点点白帆在水面上漂移，所谓“秋水共长天一色，落下与孤鹜齐飞”的景观，绝非虚言。

我离开故乡多年，跟石垒也久未见面。近年来因同在上海生活，交往日渐增多。他曾跟我谈起他对抗战题材的兴趣，这让我甚为惊讶。照理说，我们这一代人对战争都会感兴趣，尤其是枪炮武器，我小时候也都临摹过连环画中的机关枪、冲锋枪和驳壳枪之类。而对于抗日战争的了解，大多限于那些抗战电影和连环画所宣传的武工队、游击队的地道战和地雷战。令我惊讶的是，石垒所关注的不仅是这些，同时还包括国军的抗战。他画全民抗战，画那些被岁月的尘埃消磨了

光芒的枪支，画那些弥漫了大地之上的硝烟和硝烟中顽强抗击的士兵。这是一份特殊的记忆，关于国土和牺牲的历史记忆。如果说，石垒画笔下的鄱阳湖及周边乡村的记忆是完全私人性的话，那么，关于抗战的描绘，则将这种充满深情的记忆延伸到了集体记忆的深处，影射出一个族群的家国情怀。这种经验的延伸和拓展，与其说是关于历史的记忆，不如说是一种想象，一种关于国族未来的想象。它让人们看到了一个顽强奋战的民族的面向未来的希望。

我所知道的石垒，是一个勤奋的画家。他始终埋头专注于他眼前的画布，用颜料描绘着他的回忆和梦想，就像一位在农田里艰辛劳作的农夫一般。这一点，显示出他根本上作为“鄱湖之子”的本质属性。事实上，他已离开故乡多年。他与他同样作为画家的妻子一起，早就生活在上海。但他们却始终与上海极度夸张的商业氛围格格不入。他们怀着一种纯粹的艺术梦想，在上海城市的边缘，为生存而艰难地努力工作，又始终对故乡的山水、风景以及人情世界念念不忘。他觉得，作为画家的最大快乐，就是能够回到鄱阳湖去写生。无奈，随着时空的隔绝，这样的机会对他来说是越来越少了。然而，故乡及其故乡的回忆，始终是他艺术创造活动的摇篮和源源不断的灵感源泉。不难发现，他的画作以及他本人的精神世界，始终显示出深深的“鄱阳湖情结”。他在与时间搏斗，与环境搏斗，在这个怪异的时代、在这个令人不适的环境中，顽强地保持着“鄱湖之子”的精神品格。



女船工  
73×55  
65×87  
2012年





### 艺林随笔：

木刻与其他艺术形式一样成为画家表达思想和生活向往的载体，也成为我绘画抒情最常用的一种方式，通过刀痕意蕴空间的再造，重现故乡风光和古村遗韵，所表达的情感与温暖，可唤起人们对现实社会的关注与感动。同时，我也想通过木刻黑白至简的形式语言，表达内心深处的那份宁静与孤寂。

《池塘三月》27.5×30cm 2019年





# 靳雄步：黑白至简



编者按：借鉴其它艺术语言丰富水彩画的表现力，是当今艺术家进跨界创作探索的尝试。靳雄步先左手拿水彩笔、右手拿木刻刀，让不同的表现载体提炼成钢，让艺术形式至简至纯。

## 靳雄步

1970年8月生，江西广丰人，  
博士，高级工艺美术师，  
安徽财经大学艺术学院客座教授，  
硕士生导师，  
珠海市古元美术馆公共教育部主任。  
现为中国文艺评论家协会会员，  
广东省美术家协会会员。  
美术作品多次在省级、国家级展览中展出，  
60多篇美术论文在省级、国家级  
或CSSCI来源期刊上发表，  
著有《婺源古村落》  
《靳雄步美术评论文集》  
《美的力量 - 靳雄步美术论文集》等6部。  
美术作品被武汉美术馆、  
莞城美术馆、  
广州美术学院美术馆、  
合肥亚明美术馆、  
吴俊发艺术馆、  
珠海市古元美术馆和南昌699艺术中心收藏。

《冬日延村》19.5×41.2cm 2015年







杜玉华《海钓》5×75cm  
甘远龙《山村春色》39×51cm





刘建平《暴风雨过后》102×70cm  
陈松茂《崛起》50×65cm







张相森 《望春》 52x38cm  
刘乐平 《秋色赋》 38x52cm







段湧

《零零后女兵》55 x 73cm

王平

《晒佛节》75x35cm







宋跃林《石钟山园林》75x50cm 水粉

谢宁宁《盛装》73.5x52cm  
张有财《窗前静物》43x61cm







肖欧鸣《老板》35X54cm  
张运来《暮色三》72×56cm



唐柏林《留得残荷听雨声》53×38cm





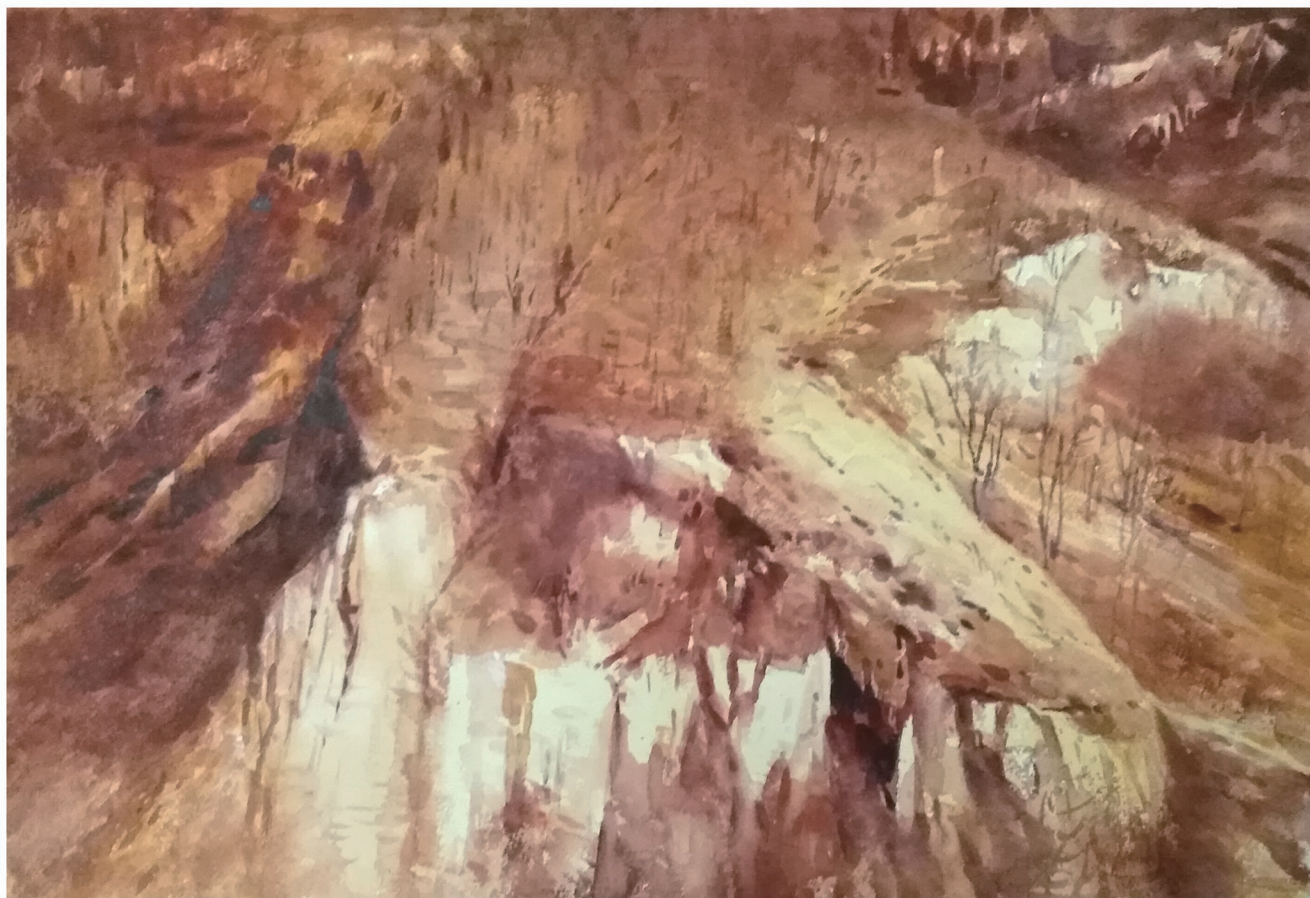
刘建平《和熙的阳光》41×31cm







谢宁宁《云山》45×30cm  
萧建民《红山》51×36cm







刘乐平《乡村赶集》53×38cm  
刘丽军《老屋》54×38cm



李卫平《静谧时光》60×40cm



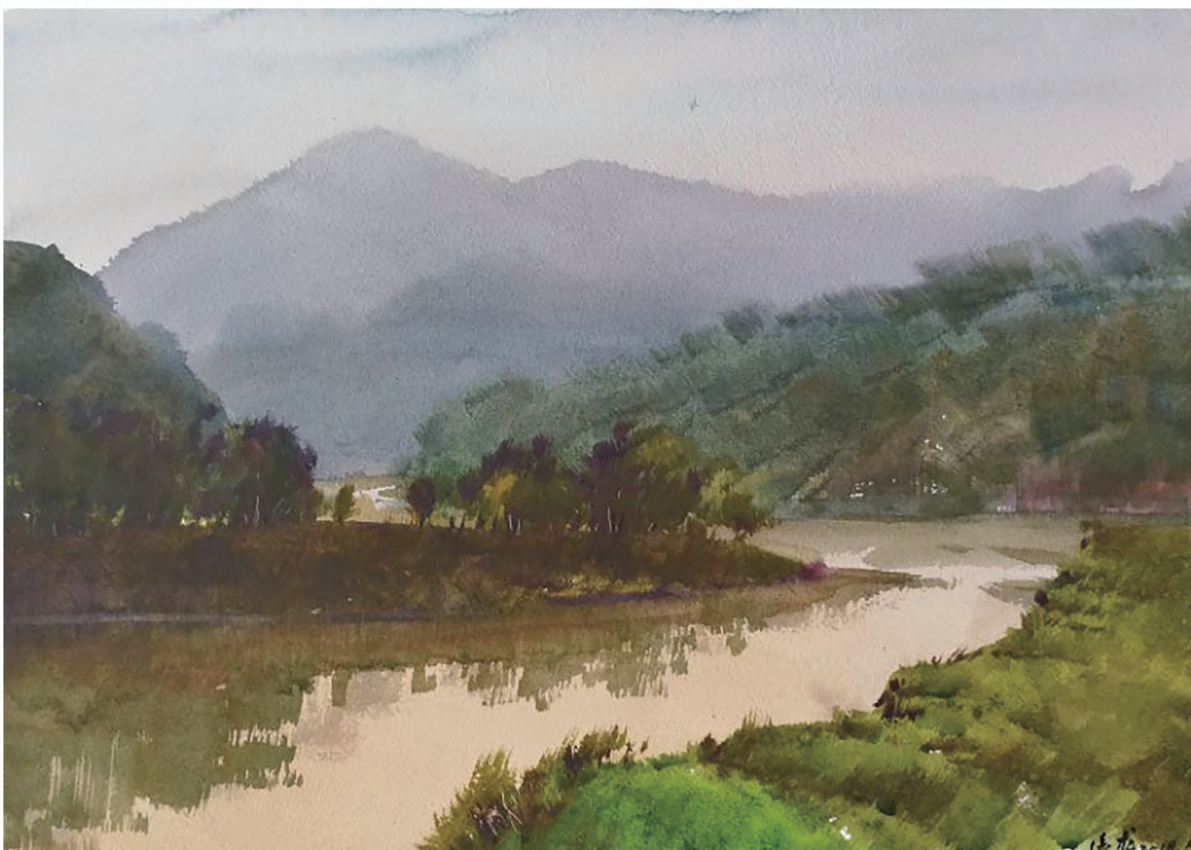
王祖栋《南昌舰》31×41cm







吴西屏《村头》38 x 53 cm



甘远龙《山水相连》28 x 38 cm





宋跃林《石钟山小景》75x50cm

雷嘉琦《滕阁晨熹》36x51cm

陈洪《加德满都写生》41x32cm







郑越《巍巍太行》54 x 39cm

彭唯萍《秋菊》53 x 38cm



刘诗羽《中国符号1.3》72x72cm





江慧琴《婺源风》53×38cm  
邓陆军《右玉民居》53×38cm





粤赣闽三地联展  
作品选登



胡立义《西北大娘》39x55cm  
张运来《村口老树》25x36cm  
胡黎明《秋意》53x38cm



樊钰辉《静谧》53x38cm



陈泽斌《雪域高原》53cmx38cm





李兴萍《婺源雪景》49×34cm  
雷佳佳《路边的风景》38.5×54cm





段湧 《秋韵》 76×53cm



金燕群 《枇杷》 72×53cm  
张有财 《落日》 35×53cm





本刊讯：

## 江西省文学艺术界深入贯彻习近平总书记文艺工作座谈会重要讲话精神座谈会

10月17日，江西省文学艺术界深入贯彻习近平总书记文艺工作座谈会重要讲话精神座谈会，在江西省文艺之家举行。省委宣传部领导和江西省文联党组书记郑强、省文联主席叶青、省文艺界代表60余人参加了会议。会议气氛热烈，代表畅所欲言。省美协驻会负责人甘萍、水彩画艺委会段湧及美术界代表6人参加了会议。



## “不忘初心”主题教育整改落实情况“回头看”工作征求意见会

11月21日：在江西省文艺之家召开“牢记使命、不忘初心”主题教育整改落实情况“回头看”工作征求意见会。会议由省文联秘书长张越主持并对近两年的整改情况作了总结汇报；征求与会代表对省文联机关工作作风整改及文艺创新发展的意见和建议。省美协代表段湧作了重点发言。

文联党组书记郑强听取了意见和建议，与会代表对省文联两年来的工作各项指标以无记名方式进行评价。最后，郑强书记对2020年的文艺创作和我省文艺重点作了布置展望；希望艺术家继续深入人民群众中去，积极表现基层干群扶贫、脱贫攻坚中出现的先进事迹。







封面：王向阳《陕北人家》53 x 39cm

封底：陈洪《吉旦岛》48 x 36cm

## 江西美术 / 水彩专刊

江西省美术家协会/水彩.粉画艺委会

地址：南昌市八一大道57号

邮箱：396080515@qq.com 虚实之间

微信：15270968250 水彩画

电话：15879151899 13732974089

WATERCOLORPAINTING