

W

江西水彩 2018 (WP:6)

赣闽粤三省小幅水彩画邀请展 特刊

ATERCOLORPAINTING





王向阳《打渔人家》72×52cm



宋跃林《今晚有约之一》39×28 cm

赣闽粤三省小幅水彩画邀请展作品

WATERCOLORPAINTING



谢宁宁《丝路遗韵》35×51cm

张相森《摩洛哥灯具店N01》27×39cm



张相森《摩洛哥灯具店N02》27×39cm



艺术优雅生活

WATERCOLORPAINTING

水彩画，是最优雅、最高贵、最贴近生活的艺术。

水彩画，它有着明快、轻松的特性，画味十足、表现力强。

水彩画的材料采用天然植物、石粉制作，都是水溶性，极为环保。

画家作画的颜料和纸张制作工艺都很讲究，以英国和法国的画材最佳。

水彩画的收藏保养很简便。装框有玻璃保护而不会被污染，箱柜收藏不占空间。

在此，赣闽粤三省水彩画家开启“艺术优雅生活”为主题的水彩盛宴！

《江西水彩》旨在介绍本省及国内外著名的水彩画家；

这期作品刊登“赣闽粤三省小幅水彩画邀请展”的主要作品；

每一幅优秀画作，都凝聚着画家对生活的感悟、理解和深深的爱。

作品用质朴而独特的语言述说生活的过去、现在和未来，让真善美定格。

与画家对话，让大师的原作真正进入您的客厅、书房和办公室，艺术优雅生活。

刘建平《细水长流》50.5×31mm 2018年

卷首语

刘建平
之
涌
文
图



Art视点

卷首语

《艺术优雅生活》文 / 之涌 《春雨江南》图 / 刘建平 1

艺术会客厅-汪晓曙教授的人物美

《雪域初春》《西域之春》《舞蹈之一》《小憩》《苗家乐》
《西域风情》《西域之冬》《西域之冬》《翔1》《翔2》 3-8

专访

胡立义教授作品 9-15

张相森博士作品 16-21

展厅-赣闽粤三省小幅水彩画邀请展部分作品

陈松茂作品	22	刘诗羽作品	22	肖鸥鸣作品	22
陈洪作品	23	陈玲荣作品	23	杜玉华作品	24
杜鹃作品	24	段湧作品	25	雷嘉奇作品	25
吴艳蕾作品	25	叶小军作品	26	晓洁作品	26
张相森作品	26	胡荣春作品	27	何婉卓作品	27
张运来作品	27	甘远龙作品	28	萧建民作品	28
胡立义作品	28	刘建平作品	29	刘乐平作品	29
宋跃林作品	30	李杏作品	30	樊钰辉作品	31
胡黎明作品	31	吴西屏作品	31	孙九斌作品	31
王平作品	32	邓陆军作品	32	金燕群作品	32
邓陆军作品	33	陈泽斌作品	33	刘永康作品	34
欧阳施红作品	34	张有财作品	35	王祖栋作品	35
黄永生作品	36	蔡鑫作品	36	陈明华作品	37
蔡永辉作品	37	吴卫东作品	37	杨新武作品	38
谢发树作品	38	林有光作品	38	陈荃作品	38
何万太作品	39	黄幸梅作品	39	谢艾非作品	39
郭婷作品	40	林奕德作品	40	郭宁作品	40
林天喜作品	41	姚波作品	41	黄曦东作品	42
朱贵良作品	42	陈阳辉作品	42	戴艺强作品	42
陈森作品	43	陈东雄作品	43	叶良华作品	44
周向一作品	44	林再福作品	44	郑起妙作品	44
蔡凯生作品	45	李小澄作品	45	周蓝凌作品	45
陈经仪作品	46	靳雄步作品	46	肖笙作品	47
肖汝恩作品	47	黄树根作品	47	曾明作品	48
蔡信群作品	48	陈东作品	48	邹旋波作品	49
谢飞作品	49	许燕钊作品	49	陈桦作品	50
陈晓生作品	50	陈岳鑫作品	50	陈启胜作品	51
王晓东作品	51	郭朝东作品	51	洪少丹作品	51
汪萍燕作品	52	吴文远作品	52	冯蕾子作品	52
董辉作品	52	黄嘉权作品	53	陈少衍作品	53
谢志强作品	54	倪林达作品	54	谢岳亮作品	54
林泽洁作品	55	曾明作品	55	肖立昌作品	55
李瑞华作品	56	陈欣作品	56	陈少珩作品	56

封页

段湧	《二月云樱唤渡船》	封面
王向阳	《打渔人家》	封二
宋跃林	《今晚有约》	封二
谢宁宁	《丝路遗韵》	封三
张相森	《摩洛哥灯具店》系列N1-N2	封三
孙志纯	《绿荫》	封底

WATERCOLOR PAINTING 江西水彩

主管单位 江西省美协水彩、粉画艺委会

主任 刘建平

顾问 王向阳 杜玉华

陈松茂 李杏

编委会 刘建平 段湧 宋跃林

甘远龙 张相森 陈洪

肖鸥鸣 郑越 陶晓军

谢宁宁 叶小军 肖建民

朱咏 周宇峰 陈泽斌

总编 段湧

总审核 张相森

编辑 刘永康 杜鹃

雷嘉奇 王祖栋

电子邮箱 396080515@qq.com

598856234@qq.com

汪晓曙教授的人物美

之湧/文

有汪晓曙教授这么棒的学长，我一直很骄傲。我们进入江西师大学习美术时，他刚刚毕业留校，同住在一栋宿舍楼，常在一起聊天谈画。虽然只长我两岁，从哪时起，晓曙老师便是我们的偶像了。他的连环画作品风靡全国。而画面人物很时尚、很美、很具表现力。可以毫不夸张地说：他的画以及画中的人物，醉到了八、九十年代不少年轻人，画得太好了！

虽然是连环画，但每页都是一件独立的作品，毫不马虎地刻划得细致入微。从人物造型、性格特征、心里活动、场量布置等等都深度表现。一部连环画就当作几十幅作品去创作，为他今天辉煌的艺术成就打下了扎实的基础；积累了丰厚的学识，也成就了他独有的艺术见解。

几十年一闪就过去了，汪晓曙教授今天依然对生活方方面面、点点滴滴的仔细观察、深入研究。正如一位哲人说过的一句话：“天才”的特征就是对身边事物的持续关注、观察、思索和表达。

汪晓曙教授的每幅作品都是一部书，从中你可以读懂许多；有故事，有情节，有过去，有未来，有扑面而来的水彩之味。我们从画中深深读到情景之变化、石木之机理、人物之柔美。

作为视角语言的绘画，必须自己去细细览读，很难用文字去解诠释。每个人对艺术的感觉不尽一样，触动心灵、产生共鸣才是真，请静下心来去欣赏吧！

《雪域初春》 水彩画 150×120cm 2008年



汪晓曙

汪晓曙，广州大学美术与设计学院教授，硕士研究生导师，博士研究生导师。广州市美术家协会主席、中国美术家协会会员、第九届广东省美术家协会副主席、广东省漫画家协会副主席、中国教育学会美术教育专业委员会常务副理事长。教育部美术专业教学指导委员会委员、教育部学位委员会委员、教育部美术教材专家评审委员。广东省学位委员会委员、广东省美术与设计教育专业委员会常务理事、副会长，广州市美术教育研究会副会长。享受国务院专家特殊津贴；广州市优秀专家。作品曾入选全国第六、七、八、九、十一、十二届美展，入选全国第三、四、五、六届水彩画大展，第十二届全国美展评委。

曾获文化部颁发的“五个一工程”奖，全国第二届连环画创作二等奖，全国水彩画大展优秀奖，全国优秀图书“金钥匙”银奖，中国连环画创作“十佳”奖，第十一届、第十二届全国美展优秀奖，并获首届中国美术创作大奖，全国曾宪梓教育基金三等奖，广东省南粤优秀美术教师奖，南粤优秀教师奖，广州市优秀教师奖。

出版专著《绘画语言研究》、《美术创作学》、《绘画创作研究》等六部专著，总约200余万字，出版个人画册二部，编写美术教材八册，主编大学美术教材23册，在国家核心期刊发表论文30余篇，发表水彩画作品100余件，出版连环画233套。



《西域之春》 78×50cm 2015年





水彩《舞蹈之一》37.5cm×53.5cm

水彩《小憩》37.5cm×53.5cm



汪晓曙《苗家乐》120×110cm 作于2007年





《西域风情》78×50cm 2015年

《西域之冬》78×50cm 2015年



《西域之秋》78×50CM 2015年





汪晓曙《翔1》37×53.5 cm



汪晓曙《翔2》37×53.5 cm

胡立义

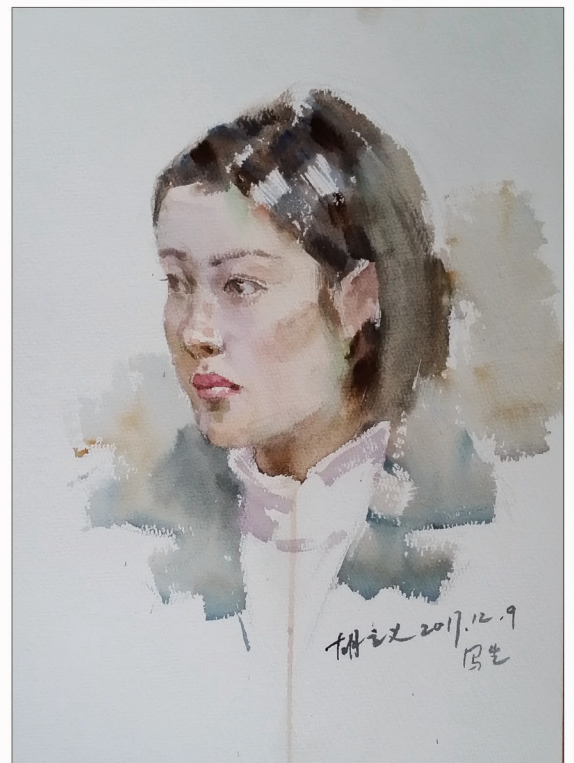


胡立义 江西南昌人，1965年毕业于江西艺术学院，舞台美术专业。师从陈松茂老师。现为江西省美术家协会会员，江西艺术职业学院副教授。退休前任美术系主任。擅长油画、色粉画、钢笔画。近几年专攻水彩人物画。

美术作品多次参加全国各类展出、获奖，部分作品被单位和私人收藏。并于2015年应邀参加“第三届全国高等院校水彩名家邀请展”。

2016年 《人物写生》 37×26cm 2018年

《藏民》 37×26cm



专访

WATERCOLORPAINTING

胡立义教授作品

《藏民系列》37×54cm 2018年



《藏民系列》26×37cm 2017年





《高原情》34×37cm 2015年

《陕西老汉》37×54cm 2018年



专访

WATERCOLORPAINTING

胡立义教授作品



《乐手》54×37cm
2016年

《人物速写》26×37cm
2016年



學習水彩人物隨感

胡立义 / 文

记得第一次接触水彩人物是从上世纪七、八十年代创作年画开始。当然根据画种的要求，只是用水彩透明色进行作画，并没有水彩技法和用笔的讲究，与今天的水彩人物表现还是有一定差别。

真正学习水彩人物画还是近几年开始。当时被我国水彩大师关维兴的人物作品所感染。一段时间一直都是以关老师的作品为范本。随着网络的发达，从网上欣赏到中外许多优秀水彩人物作品，对自己帮助很大。在水彩人物创作中，自己偏向于人物肖像，并喜欢对人物精神面貌的刻画。把人物的生命力表现在画面中，追求作品人物的“神韵”。

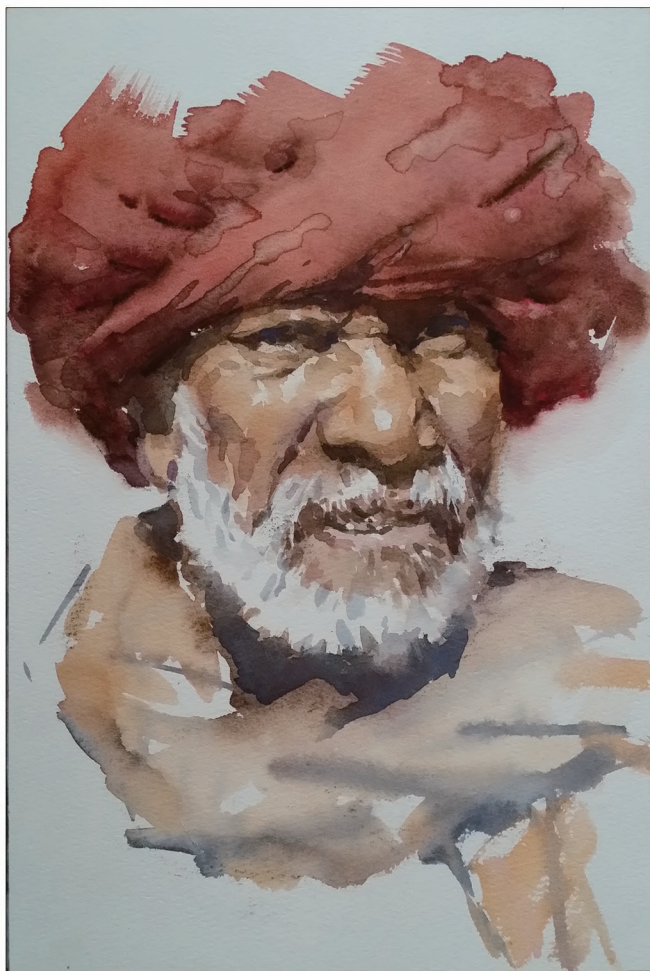
在人物表现的技法中，我尝试着写意画法，做到尽量用笔概括，以最少的用笔表现人物的体貌特征。在衣物刻画中不追求细节，以大块的“面”来表现。我喜欢中国画的用笔和“韵味”在作品中追求’’一气呵成的效果。

总之，在水彩人物画创作中，要走的路还很长，我将不断努力学习。

《北方老人》37×26cm 2016年



《印度老人》26×18cm 2017年



专访

WATERCOLORPAINTING

胡立义教授作品

《祈盼》37×52cm 2018年



《祈祷》 55×70cm 2015年



专访

WATERCOLORPAINTING

张相森博士作品



《憩》29×47cm

《菲斯街景之二》38×28cm

《青岛写生N01》 38×54cm



张相森



张相森 1982 年生，四川大学博士，现任教于江西财经大学艺术学院，硕士研究生导师，江西省美协水彩、粉画艺委会秘书长。江西省写生学会副会长、省美协综合材料艺委会委员。美术作品多次入选国家级展览，部分作品被艺术机构和私人收藏。2012 年，被江西省美术家协会授予“江西省水彩画创作突出贡献奖”。作品《天台之景》入选“首届朱家角国际水彩双年展”；《窗外》入选“第二届全国小幅水彩展”；《平凡的一天》入选“上海世博会中国美术作品展”；《夜的乐章》获“江西省青年美展”一等奖；《夜曲》获“江西省 2010 年水彩·粉画展”金奖；《流年》获“江西省 2006 年水彩·粉画展”金奖；《老杨的肖像》获“江西省 2005 年水彩·粉画展”银奖；《天台上的风景》获江西省第十三届全省美展二等奖；《记忆中的风景》入选“炫—2012 上海青年美术大展”；《那城》获“2006 江西省油画展”一等奖。

《晨曦之光》28×38cm



专访

WATERCOLORPAINTING

张相森博士作品



《远方的呼唤NO1》 38×54cm

《冬至》 38×54cm



《辩经》 27×39cm



《早春》
38×54cm



《秋日暖阳》
38×54cm



随感

张相森/文

近几年我的作品大多为写生即兴之作，因为我偏爱写生作品所呈现的那种清新天真和不事雕琢之感，这种感觉唯有通过身在现场，直面对象时才能真正捕捉到。我认为写生作品一定要有现场感，写生与室内创作的感觉完全不同，正如手持摄像机在第一现场拍出来的纪录片和事后精心排练剪辑拍出的影片不可相提并论一样，二者有着天壤之别。首先，就观察而言，现场肉眼所观察到的色彩远比照片的色彩来得微妙细腻，尤其阳光下物体暗部的色彩，在照片上不仅很难发现其色彩倾向，也很难感受到色彩变化。莫奈在一天中不同的时间和不同的光线下连续画卢昂大教堂，他追求的正是景物在不同光色下的现场感，他将瞬间的光色凝结在画布上，使之成为永恒。其次，现场写生往往给人一种不确定之感，因为在室内创作可以对构图、色彩和作画程序进行周密的安排和推敲，当置身于一个完全陌生的环境，面对光色瞬息万变的景致时，这种不确定感尤其强烈，甚至会一度不知道如何动笔，更不能预设这幅画最终将会以何种面貌呈现了。这种不确定感会让整个写生的过程既紧张又刺激，它让我们在直面对象的观察中，也在疾笔纵横的涂抹中去摆脱久坐画室所形成的某种习

气和迟钝的感觉。因此，一幅优秀写生作品的产生既在情理之中又在意料之外，它是直面对象时心、手、眼高度合一时的产物。要做到这一点，既要靠功夫也不能缺机缘，故而一幅理想的写生作品总是来之不易，我以为这正是写生的魅力所在。近年来国内风景写生大军蔚为壮观，我也偶尔参与了几次大型写生活动，但真正能打动我的作品可谓凤毛菱角，为什么呢？因为大多数人会有意回避现场写生时的那种不确定感，为了所谓的成功率最终都会按照自己习惯且一成不变的程序去画，看似一马平川毫无悬念，实则已陷入习惯的构图、用色和表现方法而不自知，如若依循此法，久而久之定会演变成圆滑的“一招鲜”套路，作者也会在众人一片吆喝和喝彩声中陶醉而迷失自我。黄宾虹在《夜山图题跋》中云“画须熟中生，生涩不浮滑，自有静气，而不甜俗”指的正是这个意思。因此，在写生时我竭力避免四平八稳，更不取媚观众，在一次次试错、碰撞和纠结中往往能得到意外的收获，也正是在这样的状态下，一股清新天真的气息和脱离俗套之美才可能悄然呈现，这便是我理想中的写生，或许也是写生的意义之所在吧。

《阳光午市》40×54cm





《远方的呼唤 N04》38×54cm

《远方的呼唤 N03》38×54cm



张相森，《古城正午》38×28cm

《圣光》38×28cm



赣闽粤三省小幅水彩画邀请展作品



陈松茂《老百姓》49×55cm



刘诗羽《去往遗痕》27×39cm

肖鸥鸣《大海1》50×30cm



陈洪
《侗乡八月天》平寨 37×25cm



陈玲荣
《老屋正午》水彩 丙烯 40×52cm



展厅

WATERCOLORPAINTING

赣闽粤三省小幅水彩画邀请展作品



杜玉华《起网》38×53cm

杜娟《鄱湖光影》39×54cm



段湧《晨渔》水彩38×56cm

雷嘉奇《数卷残书香篆息》直径45cm



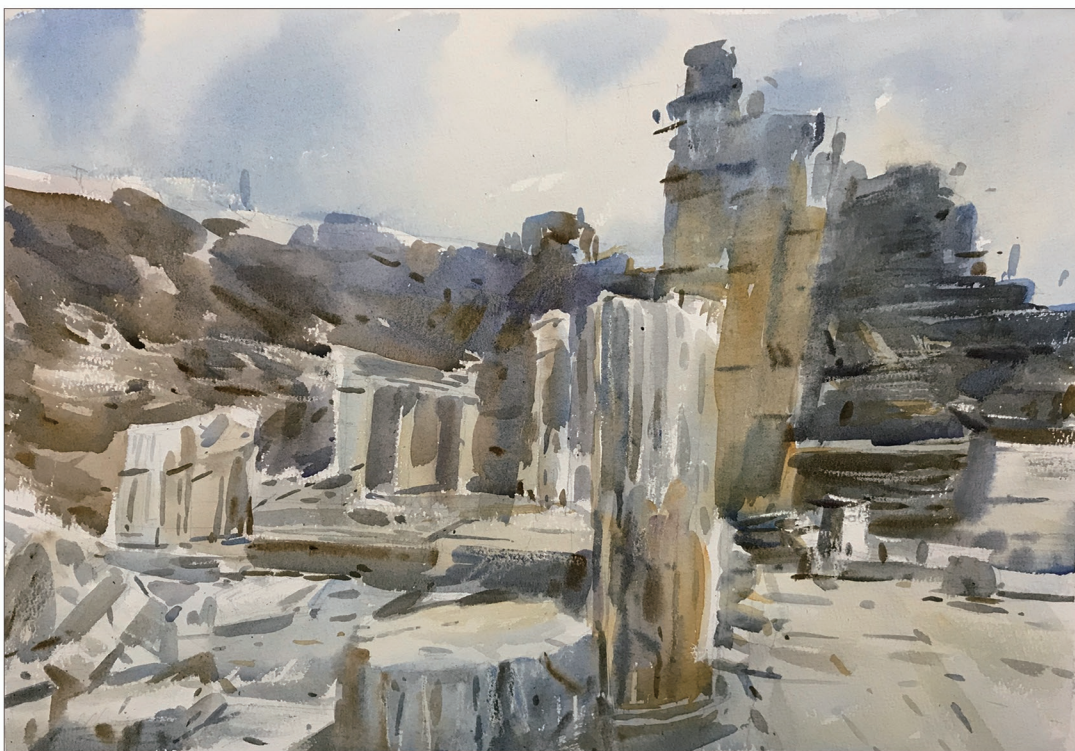
吴艳蕾《远山》53×39cm



展厅

WATERCOLORPAINTING

赣闽粤三省小幅水彩画邀请展作品



熊晓洁《往事系列 - 逝去的村庄》38×53cm
张相森《远方的呼唤 no.3》52×36cm



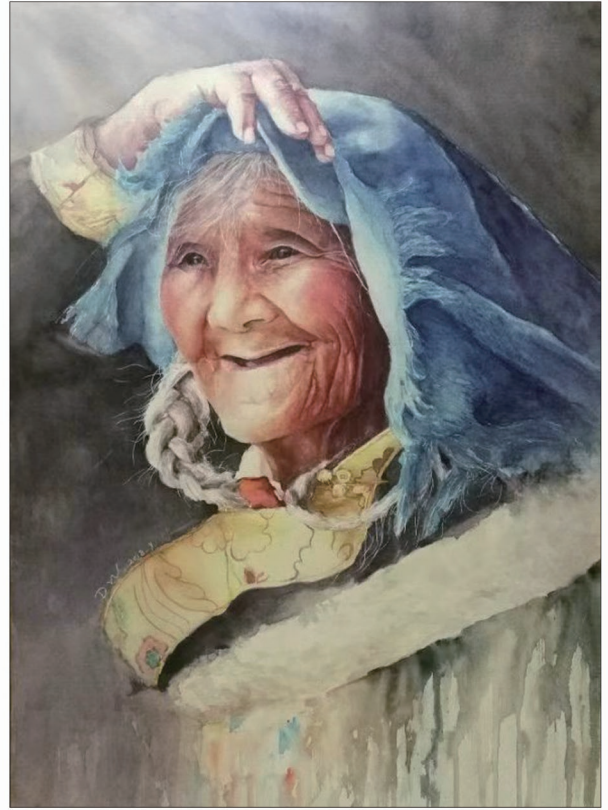
叶小军《晨曦》36×52cm



展厅
WATERCOLORPAINTING
赣闽粤三省小幅水彩画邀请展作品



胡荣春《老房子》38×53cm



何婉卓《阳光》53×39cm



张运来《归巢2》38×53cm

展厅

WATERCOLORPAINTING

赣闽粤三省小幅水彩画邀请展作品



甘远龙 《边塞印象》53×39cm



萧建民 《水乡》53×39cm

胡立义 《清末年间》45×38cm





上：刘建平《阳春三月》50×31cm
下：刘乐平《黄昏归来》38×53cm

展厅

WATERCOLOR PAINTING

赣闽粤三省小幅水彩画邀请展作品



李卫平 《工作室系列2》 40×60cm



李杏 《雨中写生》 56×38cm

展厅
WATERCOLORPAINTING
赣闽粤三省小幅水彩画邀请展作品



樊钰辉《海系列三》50×30cm

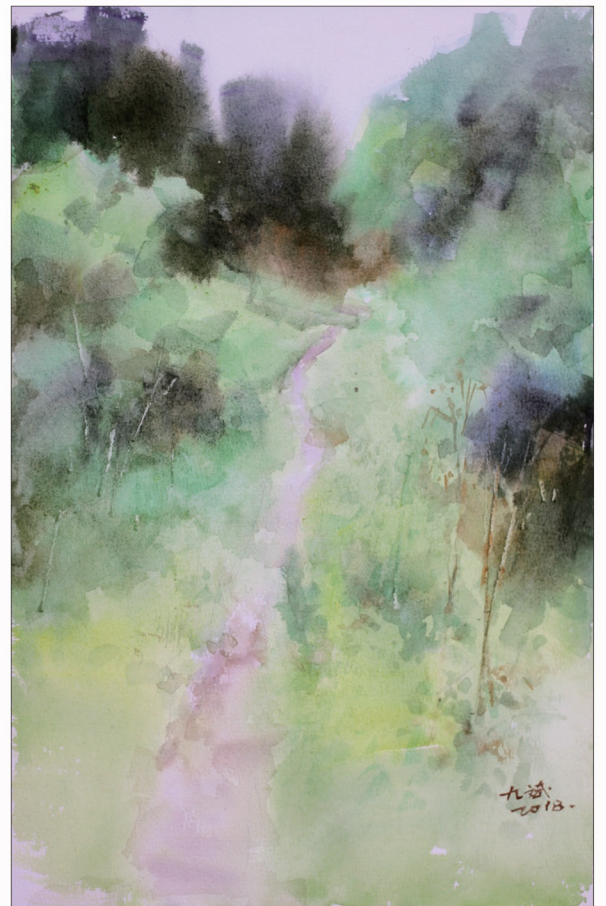


胡黎明《晒船》53×39cm



吴西屏《秋山似暮》26×26cm

孙九斌《山间小路》35×23.5cm



展厅

WATERCOLORPAINTING

赣闽粤三省小幅水彩画邀请展作品



王平《青岛之行-海港NO.1》52×36cm

彭维萍《冰山上胡来客》54×39cm

金燕群《青铜》54X52cm



邓陆军《渔港》39×27cm



陈泽斌《神山》53×38cm



展厅

WATERCOLORPAINTING

赣闽粤三省小幅水彩画邀请展作品



刘永康《赣西人家》53×38cm



欧阳思红《静谧的小村庄》53×38cm

张有财 《窗前静物》 54×37cm



王祖栋 《静静的湖边》 23×31cm



展厅

WATERCOLORPAINTING

赣闽粤三省小幅水彩画邀请展作品（福建）

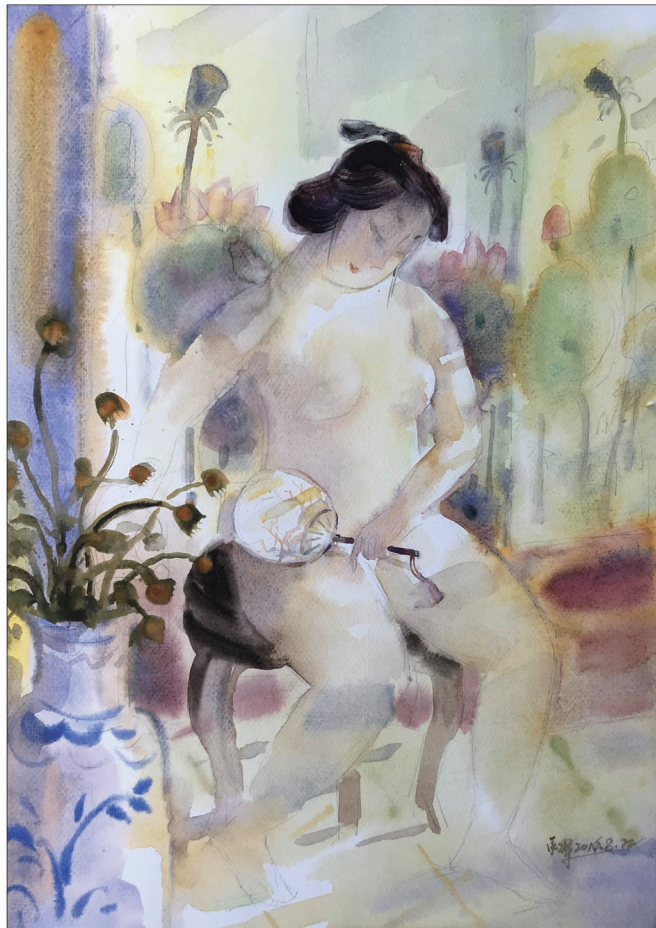


黄永生《岛》50×65cm



蔡鑫《乡情》39×53cm

展厅
WATERCOLORPAINTING
赣闽粤三省小幅水彩画邀请展作品（福建）



左：陈明华《前辈》
54×39cm

右：蔡永辉《春暖花开》
52×38cm

下：吴卫东《牧场》
6×51cm



赣闽粤三省小幅水彩画邀请展作品（福建）



杨新武《塔吉克女孩》31×41cm

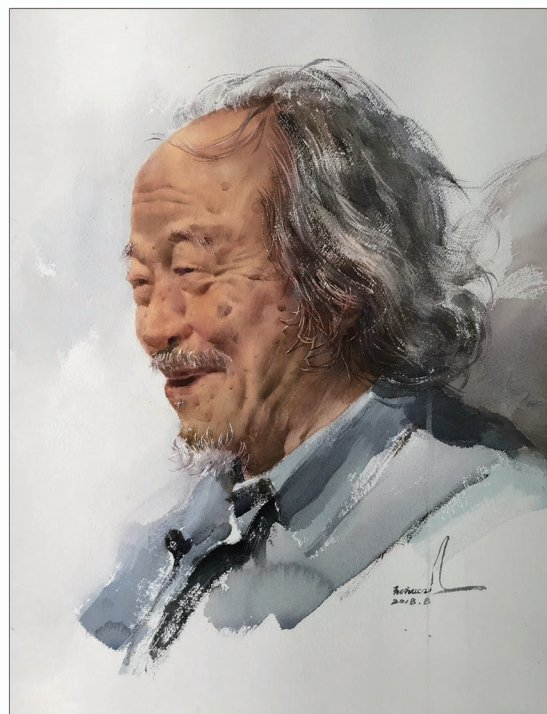


谢发树《那片海》52×37cm

林有光《渔港的傍晚》52×37cm



陈荃《老画家》49×63cm



赣闽粤三省小幅水彩画邀请展作品（福建）

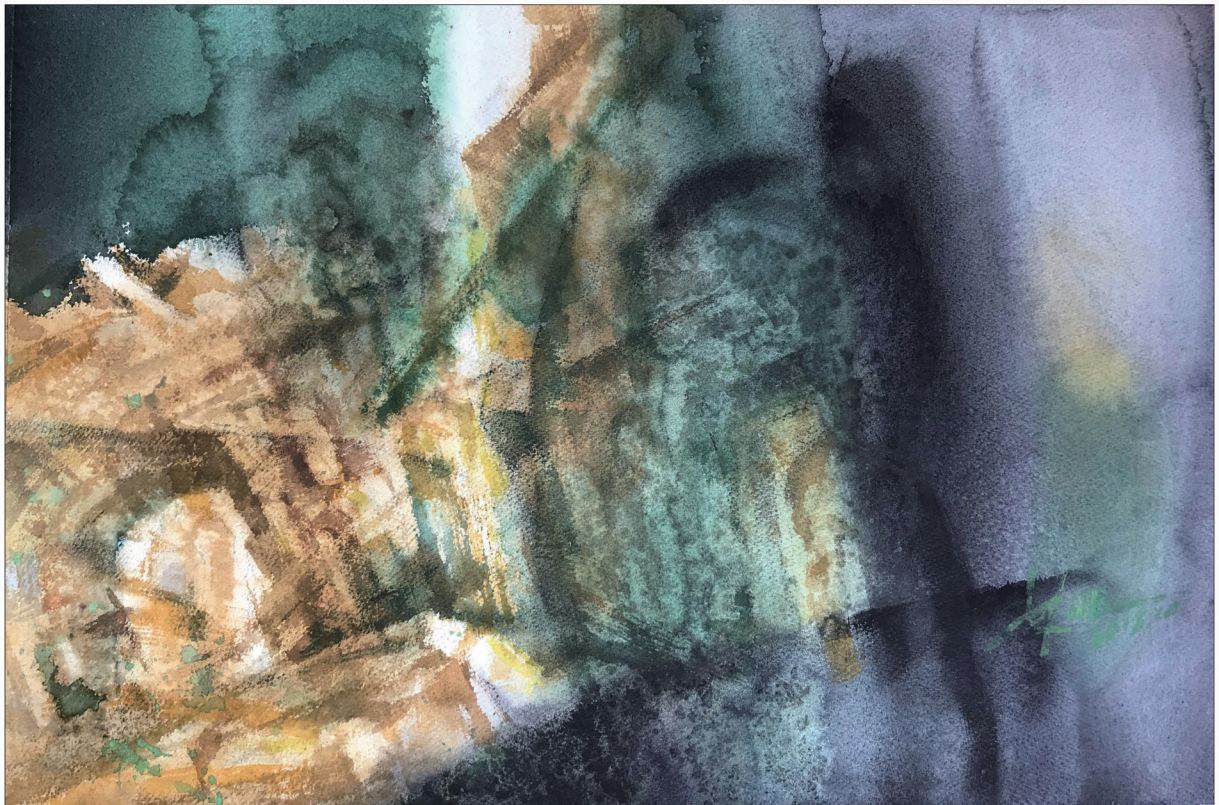
何万太《旺财》18×26cm



黄幸梅《放回原处》28×38



谢艾非《以弗索的记忆》55×39cm



赣闽粤三省小幅水彩画邀请展作品（福建）



郭婷《山居图》36×51cm



林奕德《夜泊》36×51cm



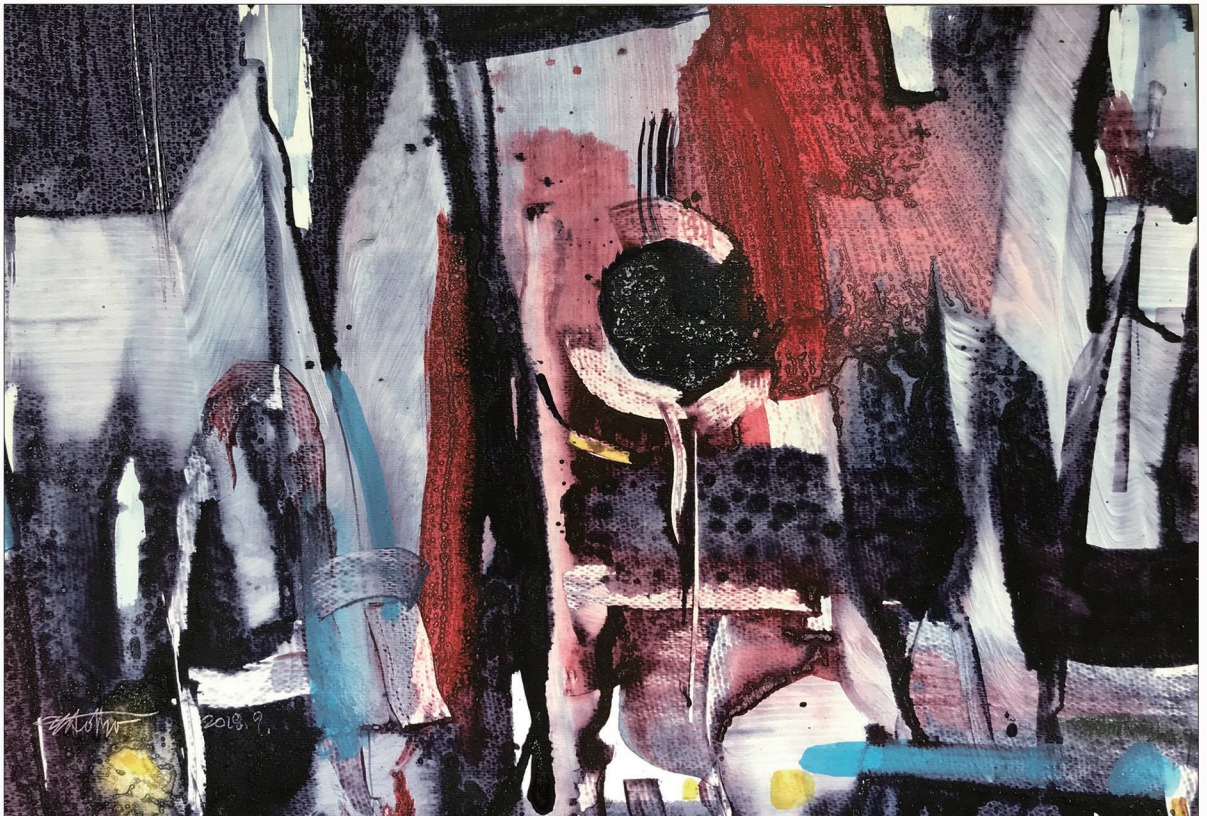
郭宁《闽西山村一隅》56×36cm

赣闽粤三省小幅水彩画邀请展作品（福建）

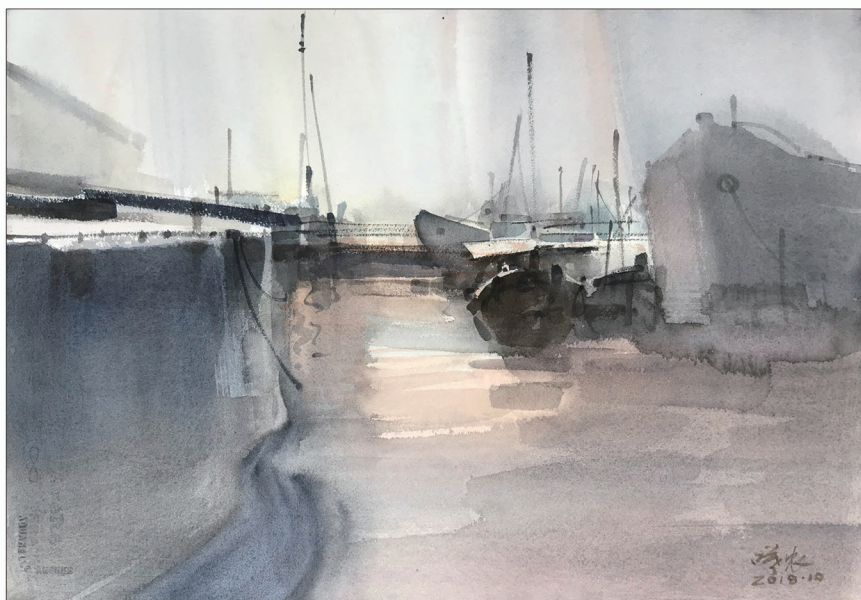
林天喜《村居》36×48cm



姚波《都市行草折射》39×54cm



赣闽粤三省小幅水彩画邀请展作品（福建）



黄曦农《泊》57×37cm

陈阳辉《集市》27×38cm

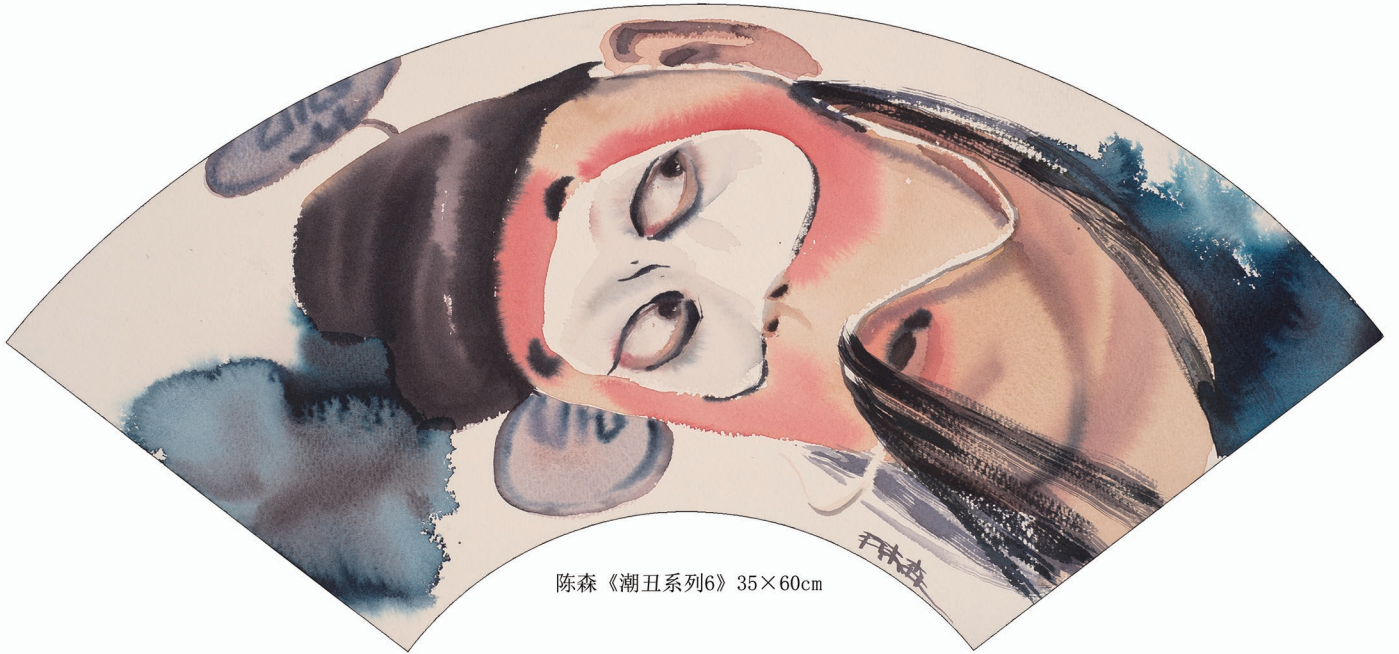


朱贵良《风平记忆》30×52cm

戴艺强《落霞余晖舟自横》46×61cm



赣闽粤三省小幅水彩画邀请展作品（广东）



陈森《潮丑系列6》35×60cm

陈东雄《近水人家》39cm×54cm



赣闽粤三省小幅水彩画邀请展作品（福建）



叶良华《旋律》水彩



周向一《九日山》62×54cm

林再福《港湾》53×38cm



郑起妙《识途》57×41.5cm



赣闽粤三省小幅水彩画邀请展作品（广东）



蔡凯生 《大器》40×40cm



李小澄 《花篮》直径53cm

周蓝凌 《假日》39×54cm



展厅

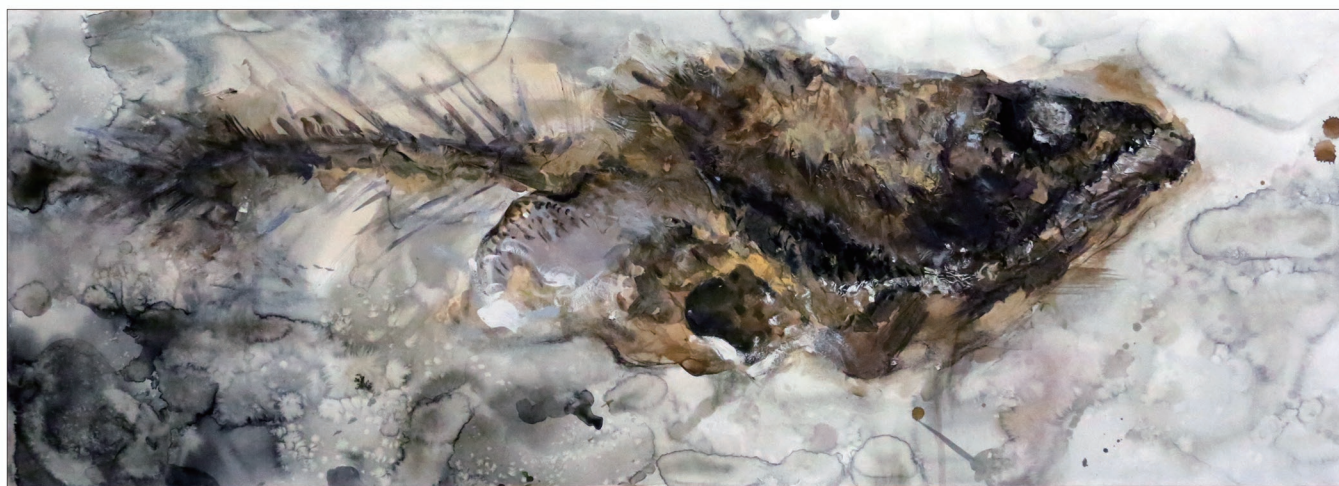
WATERCOLORPAINTING

赣闽粤三省小幅水彩画邀请展作品（广东）



陈经仪《喵星人--2》38×53cm

靳雄步《远古》36×10.5cm



赣闽粤三省小幅水彩画邀请展作品（广东）



肖笙《汕头永安街》39cm×54cm



肖汝恩《归港》38×55cm

黄树根《傲视阴阳》53.5×35.5cm



展厅

WATERCOLORPAINTING

赣闽粤三省小幅水彩画邀请展作品（广东）



上：曾明
《傍晚的灯光》37×52cm

左：蔡信群
《秋意》28×38cm

右：陈东
《楼梯》40×30cm



赣闽粤三省小幅水彩画邀请展作品（广东）



邹旋波《中华文明大器系列之东汉荷花壶》52×45cm



谢飞《盈亏》38×38cm

许燕钊《微观-3》39×54cm



赣闽粤三省小幅水彩画邀请展作品（广东）



陈梓 《灰色的墙》 32×32cm

陈岳鑫 《海滨夕照》 54×38cm



陈晓生 《丁屋岭人家》 51×36cm



赣闽粤三省小幅水彩画邀请展作品（广东）

陈启胜《汛洲夏风》39×54cm



郭朝东《映辉》36×53cm



王晓东《留守》54×39cm



洪少丹《江南春雨》39×55cm



赣闽粤三省小幅水彩画邀请展作品（广东）



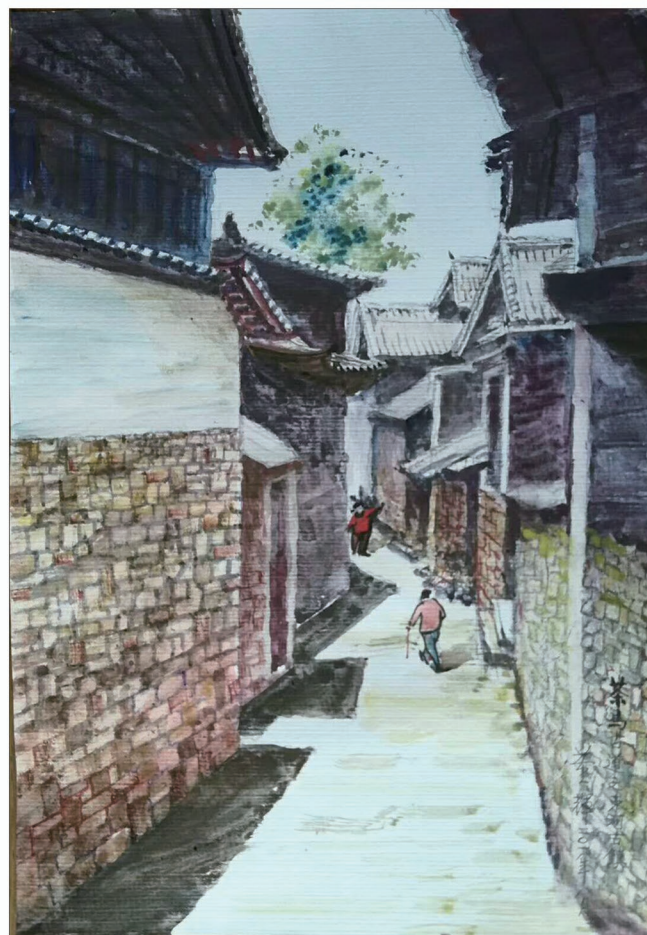
汪萍燕《寨子》38×38cm

冯茵子《红玫瑰》48.5×38.5cm



吴文远《小渔舟》54.5×39cm

董辉《茶马古道之束河古道》39×27cm



黄嘉权《泊》28×38cm



陈少珩《暖泉古镇》39×27cm



赣闽粤三省小幅水彩画邀请展作品（广东）



谢志强《守候》 39×54cm



倪林达《四只小羊》 38×53cm

谢岳亮《空山新雨后》 38×54cm



赣闽粤三省小幅水彩画邀请展作品（广东）



林泽洁《沙皮》39cm×54cm



曾明《傍晚的灯光》37X52cm

肖立昌《雁南飞2》56×30cm



赣闽粤三省小幅水彩画邀请展作品（广东）



李瑞华《培田古村落风景之三》37×53cm



陈欣《老村》37×53cm

陈少珩《暖泉古镇》39×27cm





封面：段湧《二月云樱唤渡船》53 x 39cm
封底：孙志纯《绿荫》48X36

江西水彩

江西省美术家协会水彩·粉画艺委会

地址：南昌市新建区兴国路219号
邮箱：396080515@qq.com 虚实之间
微信：15270968250 江西水彩画
电话：15879151899 13732974089

WATERCOLORPAINTING