

W

# 江西水彩

2017 (WP:5)

ATERCOLORPAINTING







谢宁宁 作品 《守望》 540×780 mm



胡立义 作品 《虔诚》 550×370 mm





WATERCOLOR PAINTING

潮汕水彩画院画家作品

李小澄 作品 《鹅场》 700×1090 mm 2017年  
 蔡凯生 作品 《大器》 400×400 mm×4 2017年



# 致水彩

## WATERCOLOR PAINTING

清纯之水，透彻于泥。

江西山青水秀，人杰地灵，自古文风昌盛。近代以来中西文化交融、碰撞；东方的水墨和西方的水彩在这块美丽的土地上渗透、交汇；水彩艺术得到迅速发表，成为百姓最熟悉、最喜爱的绘画品类。

逸情之韵，润滑于肤。

水彩画与国人审美习惯和文人画境界不谋而合，它依旧能做到淋漓尽致的表现手法，依然彰显气韵生动的画面效果。艺术家们挥笔作画，心到意到。

抒怀之溢，寄远于云。

本集的作品都是近两年艺术家深入生活、师法自然心逸之作。老艺术家已年逾八旬，仍然孜孜不倦地精心创作；年轻画家刚刚三十而立，衷情于艺术语言的探索 and 表达。形成了江西水彩界画家们研究操索氛围其乐融融。

万物之彩，凝聚于心。

艺术是无止境的。本刊还选登了广东艺术家的作品，这是一个很好的交流平台，对艺术语言的探索和研究。广东是一个开放的地方，是中外艺术交融的窗口。今天，两省艺术家携手描绘绚丽的水彩艺术之花。

# 卷首语

郑奋强  
之  
涌  
文  
图

郑奋强（广东）《春雨江南》1000×1200





# Art视点

## 卷首语

《致水彩》文 / 之涌 《春雨江南》图 / 郑奋强 .01

## 佳作欣赏

刘建平教授画笔下的庐山

《林中老屋》《云松屋》《匡庐烟云》 .03

## 专访

甘远龙 《甘远龙水彩艺术》文 / 黄铁山 .04

王平 《夹缝里找元素》文 / 王平 .12

## 展厅

杜玉华作品	.20	陈松茂作品	.21
甘远龙作品	.22	肖建民作品	.22
张相森作品	.23	段湧作品	.23
王向阳作品	.24	毛国典作品	.24
林绿瑶作品	.25	李鸿雄作品	.25
杨礼浪作品	.26	宋跃林作品	.26
庄丽作品	.27	潘东强作品	.27
欧陽施红作品	.28	金燕群作品	.28
靳雄步作品	.29	肖立昌作品	.29
杜鹃作品	.30	朱泳作品	.30
雷佳佳作品	.30	林杰辉作品	.31
曾德新作品	.31	刘寒作品	.32
孔德峰作品	.32	刘军作品	.32
周蓝凌作品	.33	王勇作品	.33
王秀琴作品	.33	孙九斌作品	.34
杨华作品	.34	吴迪作品	.35
陈景云作品	.35	郭颀作品	.36
赵娇娇作品	.36	王晓东作品	.37
陆森仔作品	.37	梁永发作品	.37
肖承光作品	.38	陈洪作品	.38
张伟作品	.39	胡兵作品	.39
郑越作品	.40	刘乐平作品	.40
邹旋波作品	.41	席湖作品	.41
李杏作品	.42	王祖栋作品	.42
陈玲荣作品	.42	江慧琴作品	.43
雷嘉奇作品	.43	黄睿作品	.43
周宇峰作品	.44	张欣作品	.44
张运来作品	.44		

## 随笔

段湧 《关于写生》《画画，随感而发》 .45

## 交流

万瑾玉作品 《我梦见我的墓园》 .50

## 画韵

第六届庐山国际水彩艺术节 .52

2017潮汕水彩画年展 .52

## 封页

刘建平	《老树林》	胡立义	《虔诚》	封面
谢宁宇	《守望》	蔡凯生	《大器》系列	封二
李小澄	《鹅场》			封三
吴西屏	《日落时分》			封底

WATERCOLORPAINTING

江西水彩

主管单位 江西省水彩、粉画艺术委员会

主任 刘建平

编委会 刘建平 毛国典 张相森

段湧 周宇峰 宋跃林

郑越 甘远龙 陶晓军

谢宁宇 叶小军 肖鸥鸣

朱咏 肖建民 饶永辉

顾问 杜玉华 樊德康 宿成文

邹堪基 陈松茂 李杏

总编 段湧

总审核 张相森

编辑 周宇峰 刘永康 杜鹃

陈洪 雷嘉奇 肖鸥鸣

电子邮箱 396080515@qq.com

598856234@qq.com



## 刘建平教授画笔下的庐山

庐山,世界文化名山。有众多的名人别墅,有很多传奇故事。她的美清纯如泉水、甘香如绿茗、醇厚如咖啡;她的性格多变如流云、如霜雾、如女孩多变的心情。难怪李白感叹:不知庐山真面目,只缘身在此山中。

刘建平教授的庐写生作品,恰到好处地表现了庐山之美。在他的笔调中,流露出庐山之优雅、庐山之静美;似乎能读到庐山之经典故事。



《林中老屋》350×515 mm  
《匡庐烟云》350×535 mm



《云松屋》420×550 mm





# 甘远龙



## 甘远龙水彩艺术

### ——著名画家黄铁山为甘远龙水彩画作序

甘远龙天生是一个艺术家，但命运却把他定在了行政领导岗位上，而且一干就是近四十年！他尽忠职守，把本职工作搞得有声有色，且为官清正廉洁，口碑甚佳。但他始终不忘热爱艺术的初心，一直不忍放下他钟情的画笔，所有的节假日、休息日都是他勤奋作画的好时机，而且日渐习惯了在灯下作画，以致他的视力大幅下降。在紧张繁杂的行政工作之余，他从未间断艺术的探索，不求名利、不计得失，不怕苦累、锲而不舍地作画不止，真是难能可贵！

甘远龙在大学美术专业学习时，已有很好的全面造诣，根据工作的实际情况，他选择了轻便的水彩画作为突破口，奋发攻坚，果然渐入佳境、成就斐然，作品多次入选全国水彩画展，成为了有个人艺术特色的水彩画家，加入了中国美术家协会。

甘远龙的水彩画有几个鲜明的特色：一是有真诚的情感。他自幼生活在农村，学生时代又坚持野外写生，对大自然他有一种特别的深情，面对大自然就自然产生了强烈的创作的冲动，心无旁骛地竭力表达自己当时的真情实感，那怕画得也许并不完整，也不够精到，但其中的真情跃然纸上，增添了他这些直接来自生活，来自大自然的水彩画的特殊魅力。二是有画面的整体感和写生的生动性。也许是他长期在匆忙中业余创作和对景写生的缘故，练就了自己在作画时“作减法”的功夫，画面概括洗炼，从不拘泥于细节的描摹，力求大块色的准确鲜明，用笔生动有力，追求一挥而就、形神兼备，形成了他水彩画大气简洁的个人面貌。三是有水彩画本体语言的特性和优势。甘远龙的水彩画有“水”有“彩”，相得益彰，他擅长于湿画法的衔接和叠加，充分展现了水分渗透、流动的魅力，用色明快而浓重，又不失透明感，注重色与光的变化和色调的冷暖对比，加强了色彩的表现力。四是有中国特色。他同时又是一个国画家，对中国画的写意有很深的感悟，他把中国水墨画的意境、韵味、笔墨融入到了他的水彩画之中，画得大气豪放，水色淋漓、又意味隽永，创造了自己写意水彩画的新图式。当然，这些探索还有待完善，但我相信已经退休、身体尚佳，正信心满满地大干一场的甘远龙肯定会取得更好的成就！

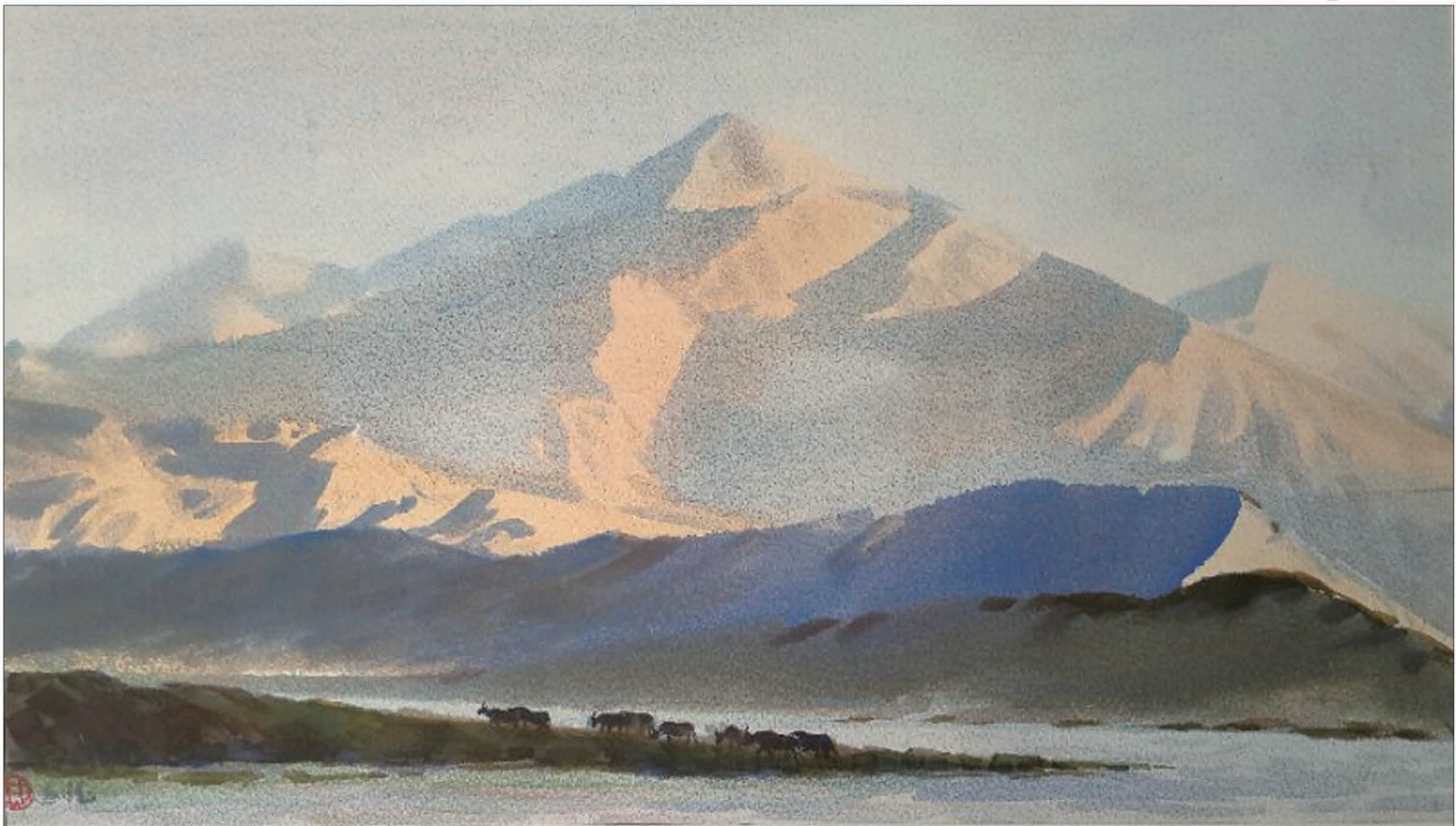
中国美术家协会水彩画艺委会名誉主任、湖南省美协名誉主席黄铁山

2017年12月5日



## 画家简介

甘远龙，1955年生于江西萍乡，1979年毕业于赣南师院艺术系，师从水彩画家何启陶教授，后师从于著名水彩画家黄铁山。现为中国美术家协会会员、江西省水彩·粉画艺委会副主任、萍乡学院客座教授、萍乡市美术家协会主席、擅长水彩、国画。大量作品在美国、澳大利亚、香港等国家和地区展出，多幅作品被国家级美术馆和海内外相关机构及友人收藏。



《夕照高原》580×760 mm



甘远龙 作品

- 1990年8月水彩画《晨》被中国美术馆收藏；
- 1995年9月萍乡市文联和江西省水彩画研究会举办《甘远龙水彩画展》展出作品共76件；
- 1997年11月水彩画《晨露》入选中国青年水彩画展；
- 1999年7月水彩画《赶集》获第十一届江西省美术作品一等奖；
- 1999年12月《山寨乡情》入选第九届全国美术作品展；
- 2002年9月《静静的湖畔》获江西省美术·书法·摄影展览一等奖；
- 2003年9月《山区水坝》入选首届全国小幅水彩画展；
- 2007年12月《回家的小路》获江西省水彩·粉画展览金奖；
- 2008年12月《山寨乡情》参加“纪念改革开放三十周年——江西省美术书法作品回顾展”；
- 2010年10月《虔诚》入选第9届全国水彩·粉画作品展览；
- 2012年作品《平湖朝晖》发表在2012年第4期的《求是》杂志；

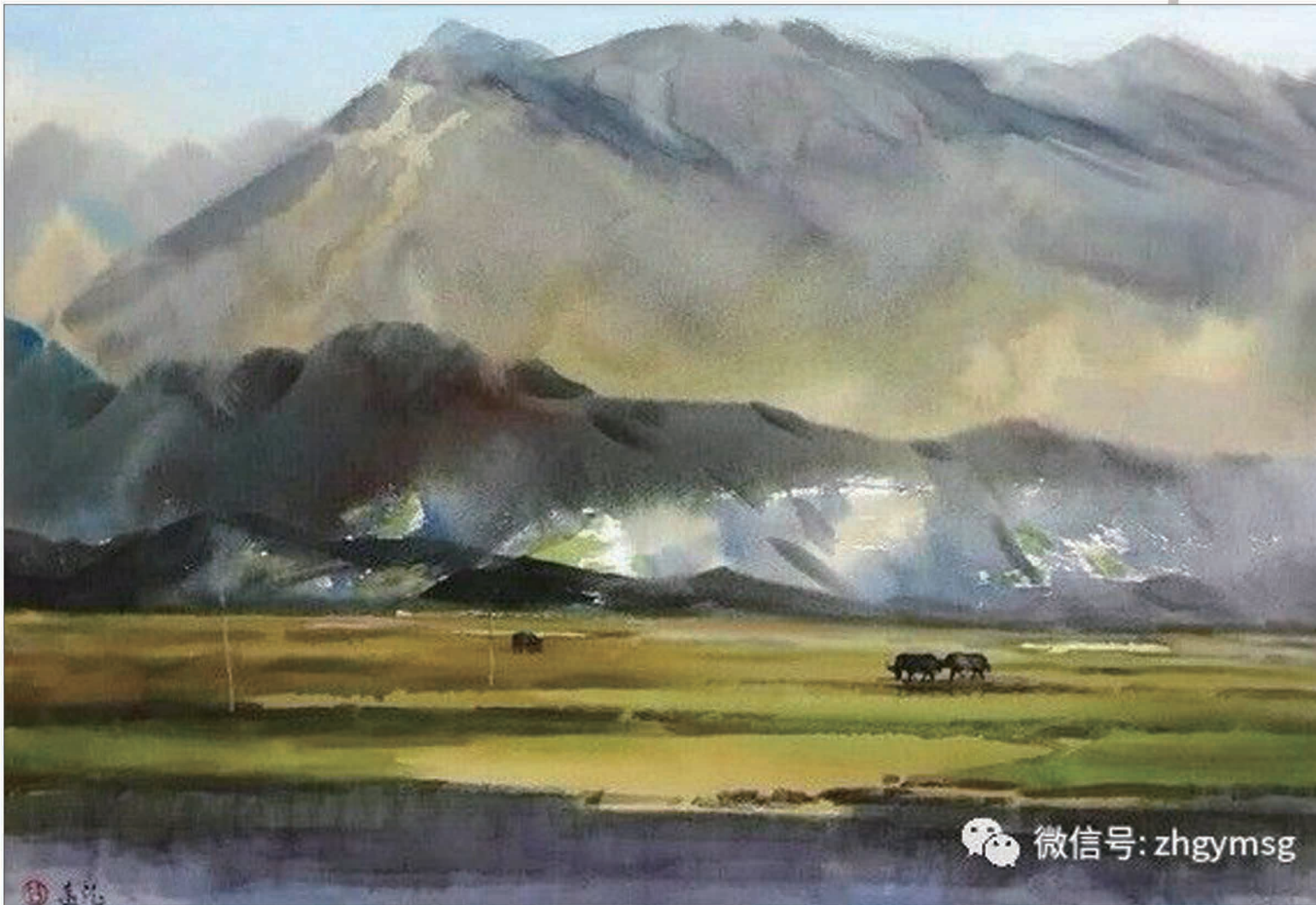
《天高云矮人家》580×760 mm





多次被江西省美术家协会和江西省水彩·粉画艺术委员会聘为评委；  
2006年任江西省水彩·粉画艺术委员会副会长；  
2012年获江西省水彩·粉画创作突出贡献奖；  
2002年江西美术出版社出版的《当代江西美术家精品画库·甘远龙》水彩画专辑；  
2009年心源美术出版社出版的《中国水彩》甘远龙作品专题介绍；  
2009年中国戏剧出版社出版的《当代画坛六人之约（第2卷）》甘远龙作品专题介绍；  
2010年天津人民美术出版社出版的《中国水彩名家III》水彩画专辑；  
2010年中国收藏杂志社出版的《中国收藏·美术》甘远龙作品专题介绍；  
2010年天津人民美术出版社出版的《盛世珍藏·名家名作精粹系列II》甘远龙水彩画专辑；  
2012年应邀参加第三届《当代国际水彩资深名家精品邀请展》；  
2013年人民美术出版社出版《中国美术家协会美术家会员画册》；

《恬静的山峦》580×760 mm







《晨露》580×760 mm



《平湖朝晖》580×760 mm







《山寨乡情》580×760 mm

《武功山风光》580×760 mm





《云来山更佳》580×760 mm



《海上情谊》580×760 mm







## 夹缝里找元素

王平/文

非常荣幸我的画得到老师与朋友们的肯定。我是一位只会拿画笔不太会拿文笔者的人，段老师邀请我在《江西水彩》做一期专栏，我非常激动！能与朋友们一起来探讨水彩的艺术魅力！非常荣幸，但我该说些什么呢？

我画水彩的时间并不长，从2013年开始进入水彩画的学习与探索的艰难之路。我自学水彩，坚持每日一画，认真研究，不知不觉的一年就画了七百余幅，从技法的掌握到独立创作一步一步踏实走来。后面有幸得到一位恩师的指点，对我是一个很大的鼓舞与帮助，有了较大的进步。今年是我走入水彩世界的第四年，路漫漫其修远兮，现在才是刚刚起步，能得到同行的认可，是很幸运的事！我非常感谢江西六套艺术与收藏节目为我做的专题报道，也非常感谢大江网站，对我的水彩画进行了推广与为我建的个人官网。

这几年我画水彩体会最深的就是“孤独”，是的，我却在“孤独”中慢慢地领悟了艺术的真谛！哈哈！说泡了。其实就是自己一些不成熟的想法与见解罢了。

首先，作为一名画家要明白自己为谁在画画，为自己？为人民？为政府？为他人？。。。。。。这样你才能找到合适的题材与方式。当您目标确定后技法自然就有了，俗话说“道法自然”心到法便到，一味追求法，这是“邪道”。马蒂斯说过一句话：“艺术家的表现手段应当完全是从他的气质中产生的”。因此千万不要以某种模式去看待您的画。

我想大家都非常有功力，多少年的基本功训练，到了如火纯金的那地步，水彩的表现力掌握的非常自如，非常棒！哈哈！我可要悄悄的告诉您“千万不要卖弄自己的功力”。您的“功力”必须含蓄，含在作品里，让观者淡淡的感悟，“力”永远是辩证的，画面太完美了不是一件好事，马蒂斯为什么会说：“用儿童的眼睛去看待生活”，道理就这此。

“夹缝里找元素”这句话不是我说的，是中央美术学院郭怡琮教授在一次讲座中提到的，意思是反常规的去处理您的画面，寻找不易他人发现的某些绘画元素，在您的作品中加以强化，使作品达到出奇的效果。所谓“出奇”，当然以“奇”为特色。因此首先您必须要去踩绘画中红线，已知去破它。“奇”必须要以“势”为基础。哈哈！说来好抽象。给大家一个字“悟”。

哈哈，无目的谈了些个人的见解，有不妥之处，望多多包涵。

有些朋友爱看我的画，非常感谢！我画的题材都来自生活。我是一位农民的儿子，小时候的情景历历在目，只要题材触动我的心，我就会画，我不会考虑题材好坏，或是否适合当今社会，我只考虑我的心是否到位。我生来叛逆，我厌恶随波逐流的东西。在水彩画上我总要找些与众不同的东西，加以表现，但我又是传统人，从小受封建家庭思想的教育，在思想与性格上总有个圈，无法摆脱，“矛盾”构造了我的生活，再加上自己的生活经历，使我的画总带“苦”味，但我总不甘心现状，“奋斗”形成我画上另外一种向上的“力”。我特爱画“雪”，这种“刺骨”感觉特别好。很“酷”！这使我在水彩技法上多使用留白胶与白色，符合我的心境，我特爱油画，命运却与它无缘，但这种感觉无形中带到了水彩上，也因此在水彩技法上我多半使用水洗法加染色法。有人说我的画较干，干就干吧！为什么总以一种模式去看待水彩呢？

最后，感谢老师与朋友们一直以来对我的关注与帮助，在水彩上我将继续以自己的方式走下去。

2017年11月16日写于南昌





《晨光》 350×550 mm 2016. 1

《藏民系列一》 550×750 mm 2017. 10







《惠安女》 550×750 mm 2017.4

《牧羊曲系列一》 560×760 mm







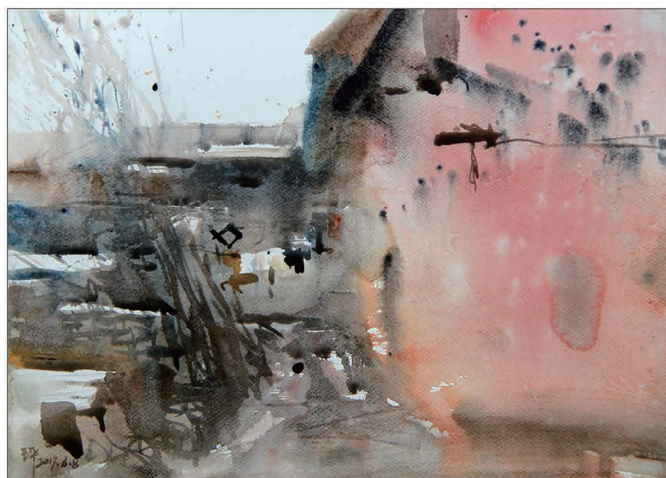
《家乡的小路》 550×350 mm 2017.9





《工地房》 350×550 mm 2017.3

《丰收年》 350×550 mm 2017.9



《家乡的土墙》 350×550 mm 2017.4







《街景四》 350×550 mm 2017.1

《街景三》 350×550 mm 2017.9





《围观》 350×550 mm 2015.5



《街景一》 350×550 mm 2017.5      《乡愁》 350×550 mm 2016.1





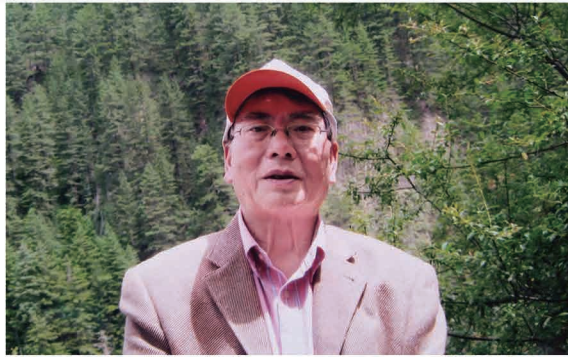


《阳光下的渔夫》 550×350 mm 2015.10

《三月里的阳光》 350×550 mm 2016.3







杜玉华

杜玉华 1938年生，江西师范大学教授，中国美术家协会会员、中国水彩画家学会理事、原省美协水彩画艺委会主任。

杜玉华教授从事高校水彩画教学与研究50余年，对江西水彩画事业起着引领作用。虽年近八十，仍然坚持与中青画家们一道深入生活；到萍乡武功山、明月山、井冈山等地写生，不断创作创新。杜玉华教授的画风质朴感人，技术上融合了中西方绘画特点，表现了中国传统哲学思想——人与自然的和谐。他的水彩画作品曾入选全国第七、八、九、十届美展，入选全国老水彩画家作品展、中国水彩百年展、百年华彩——中国水彩研究展，并获奖。

《海南茅屋》540×790 mm





## 陈松茂

陈松茂 1961年毕业于广州美术学院油画系，现为中国美术家协会会员，江西师范大学美术学院教授，油画硕士生导师；江西水彩画艺委会顾问、江西油画艺委会名誉主任、江西画院特聘艺术顾问。从事油画、水彩画、水粉画教学、创作，作品多次入选全国美展，传略被辑入《世界美术家传》等多种大型辞书，美术作品多件在日本、美国、法国、新加坡及中国香港、台湾地区展出或收藏。大型漆壁画《巍巍井冈》（合作）在北京人民大会堂江西厅陈列，2003年于法国巴黎举办个人画展两次，2009年参加《江右三贤》江西当代绘画·教授精品回顾展，2009年10月举办个人画展《十月·陈松茂作品展》。2009年《井冈山情·红军领导机关旧址·茨坪》入选华东六省一市小型油画邀请展；2011年《庐山雪》入选《人文江南·吾土吾民全国油画邀请展》。



《欧洲风情》275×395 mm







甘远龙《梦幻武功山》550×780mm



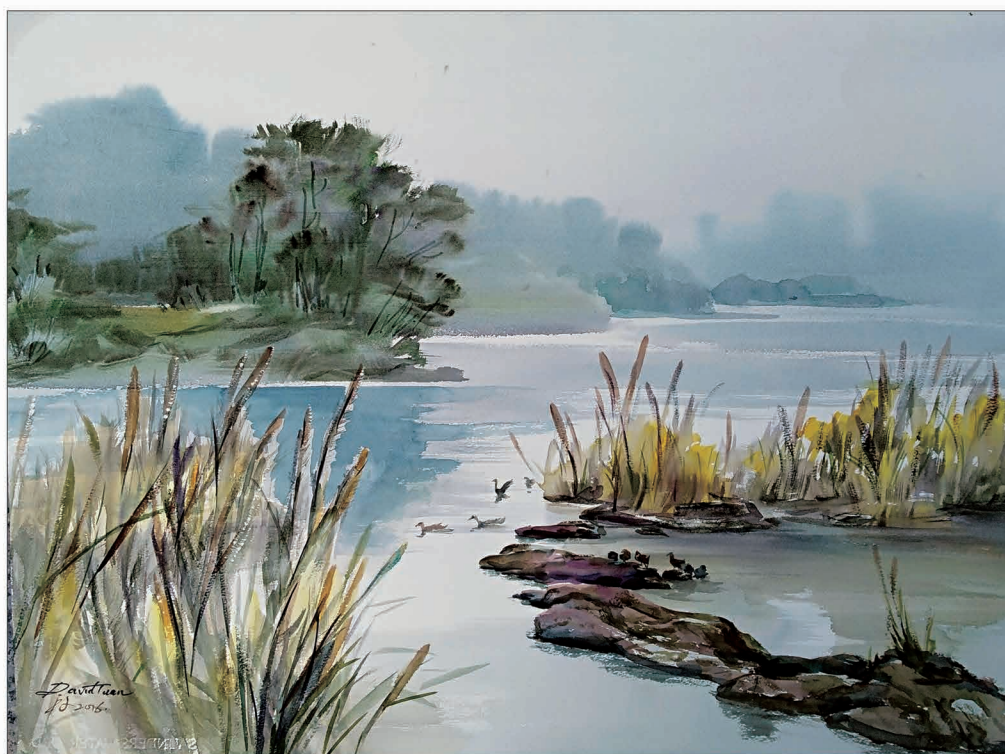
萧建民《冬荷1》510×360mm







张相森《耀阳》410×310mm



段湧《仙女湖韵》550×760mm





王向阳《黄泥巴》490×710 厘米



毛国典《陕北组画系列》550×750 厘米

陕北组画四  
毛国典于南昌 2014.6



2017江西广东水彩、粉画展作品选登(广东)



林绿瑶 《猫咪》组画 630×1100 mm

李鸿雄 《不负光阴》 360×510 mm







杨礼浪《意象山水》390×390 mm. 水彩  
宋跃林《相聚之二》1100×800 mm. 水粉





2017江西广东水彩、粉画展作品选登(广东)



庄丽 《往日时光》 760×1080 mm

潘东强 《表演前》 770×1070 mm







欧陽施红《太行之春》  
500×700 mm

金燕群《鳜鱼》  
560×780 mm





2017江西广东水彩、粉画展作品选登(广东)



靳雄步《收获》520×770 mm

肖立昌《安乐窝4》560×760 mm



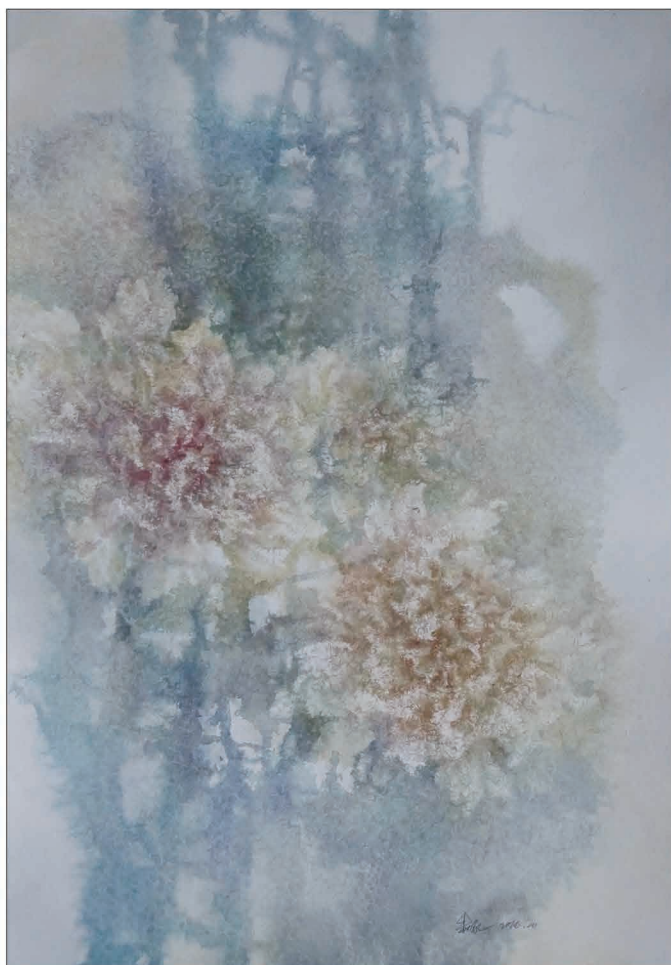




杜娟《鄱湖鹭影》500×600 mm

朱咏《花影有无中2》540×760 mm

雷佳佳《盛夏》550×550 mm





2017江西广东水彩、粉画展作品选登(广东)

林杰辉《汇》950×950 mm



曾德新《那一缕阳光》760×1100 mm

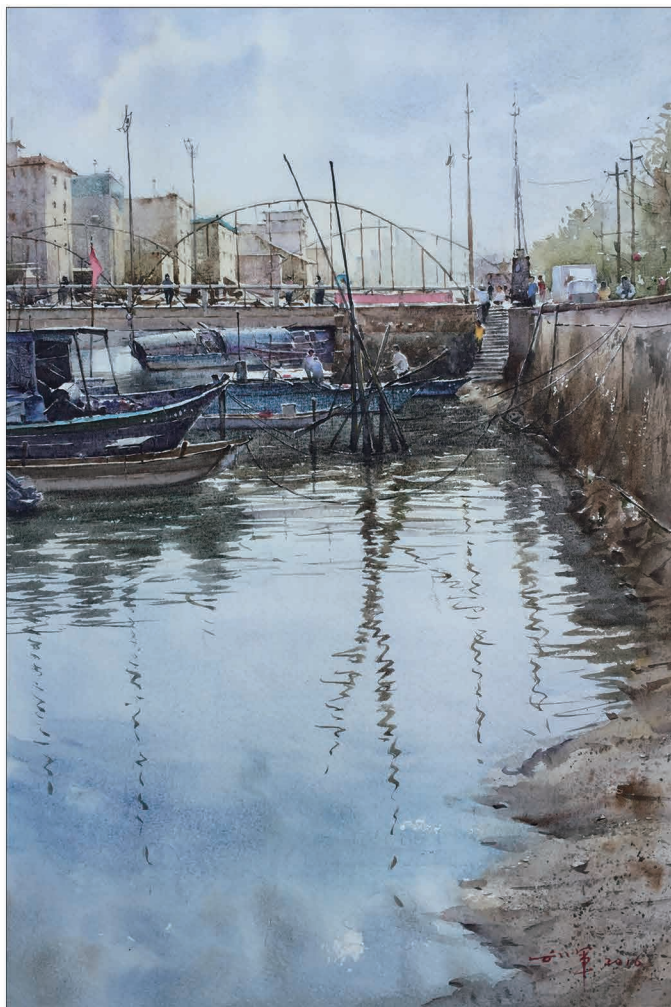




刘寒《多恋》1500×870 mm



孔德峰：《家业系列一》850×500 mm



刘军《北海渔港之归来》520×330 mm



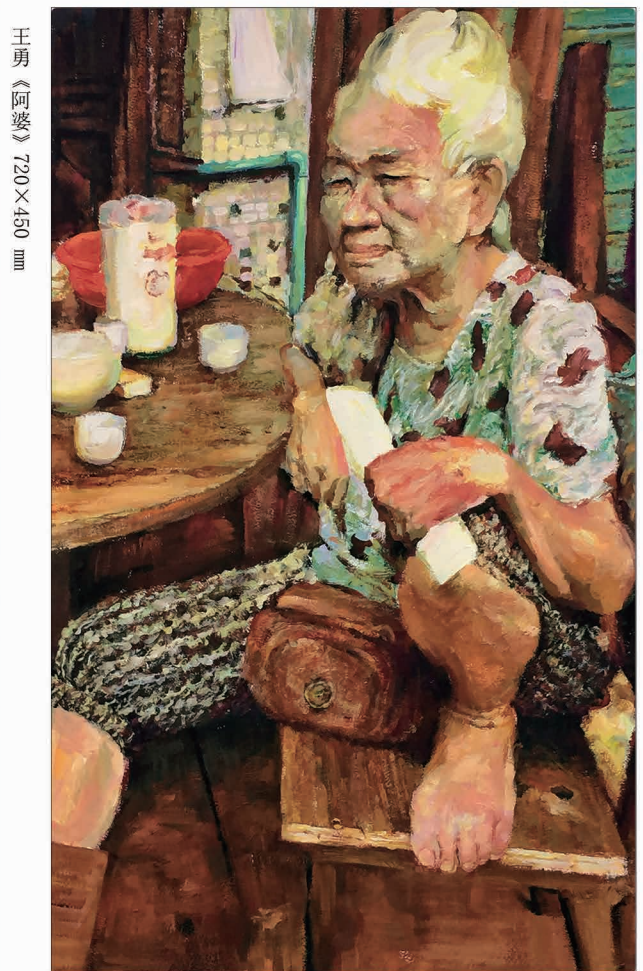
2017江西广东水彩、粉画展作品选登(广东)



周蓝凌  
《日出东方》 570×1010 厘米



王秀琴  
《正午》 1040×760 厘米



王勇  
《阿婆》 720×450 厘米



孙九斌  
《庐山雪》  
550×740 mm

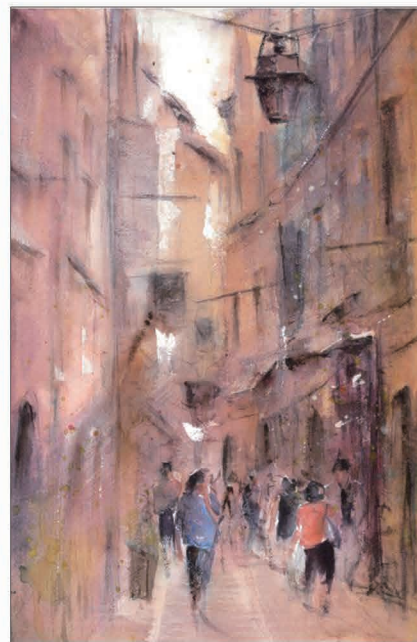
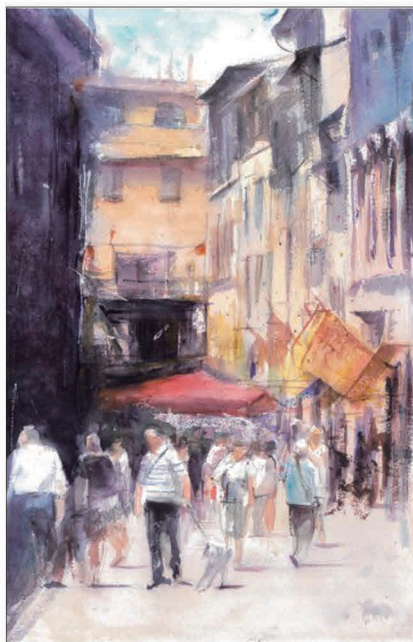


杨华  
《湖滩石》  
390×540 mm





2017江西广东水彩、粉画展作品选登(广东)



吴迪《城市记忆》530×1100 mm

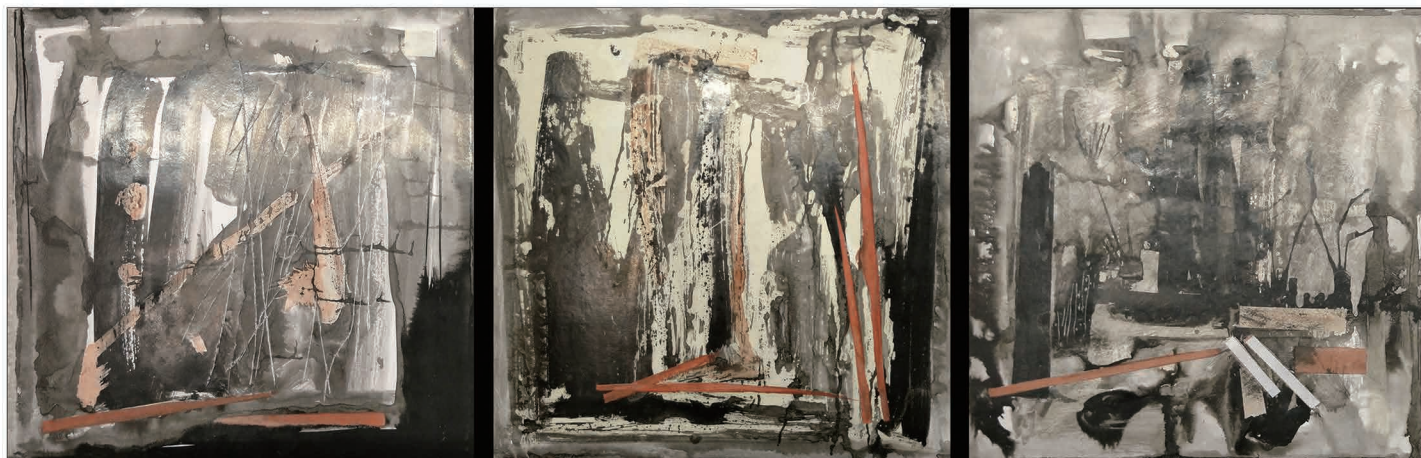
陈景云《雪雀》800×1100 mm







郭颀《城市进化论 之八》660×660 mm丙烯  
赵娇娇《游走》300×300 mm×3





2017江西广东水彩、粉画展作品选登(广东)



王晓东《持玫瑰花的女孩》750×430 mm  
梁永发《四方之二》380×1150 mm



陆森仔《岁月2》420×360 m







肖承光《秋忆》540×790 mm  
陈洪《沧海》530×760 mm





2017江西广东水彩、粉画展作品选登(广东)

张伟《期待远行》560×760 Ⅲ



胡兵《窗前的风景》540×760 Ⅲ





郑越 《山居图》  
540×790 mm



刘乐平 《晨雾》  
380×530 mm



2017江西广东水彩、粉画展作品选登(广东)



邹旋波《中华文明大器系列之鼎盛春秋》1050×1050 mm

席湖《初冬的阳光》620×1060 mm





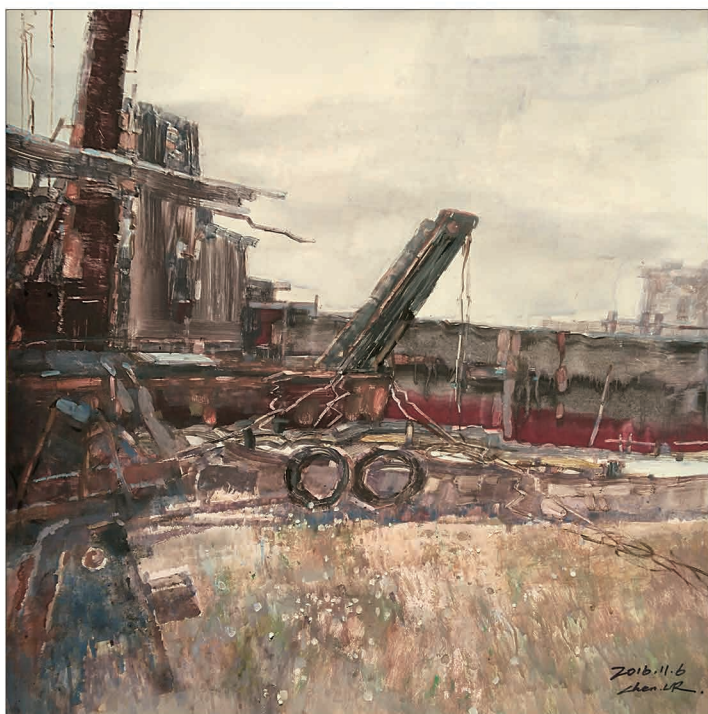
李杏《鄱阳湖渔业作坊》380×560 mm



王祖栋《占里酒象-贵州写生系列》760×560 mm



陈玲荣《父亲曾经工作的地方》水粉·丙烯 630×630 mm





展厅  
WATERCOLORPAINTING  
优秀来稿作品选登



江慧琴《秋韵》180×260 mm



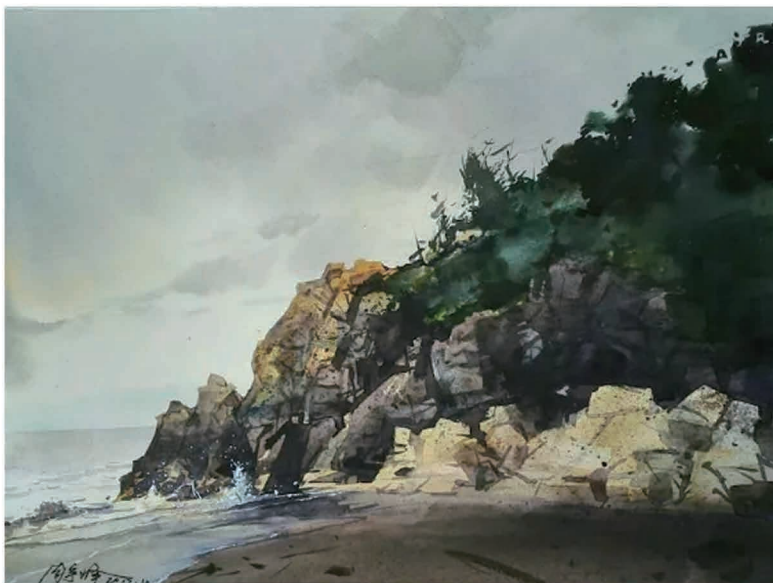
雷嘉奇《老屋》380×530 mm



黄睿《我们的舰》520×660 mm水粉(重庆)



《2017中国水彩年鉴》江西作品选登



周宇峰《琅岐岛写生》180×260 mm(2017中国水彩年鉴·院校作品)



张欣《胖子肉铺》390×550 mm(第三届全国青年水彩画展作品)



张运来《暮色之三》720×540 mm(第三届全国青年水彩画展作品)



## 关于写生

文/段 湧  
一笔水墨 湧墨堂·主



出去写生，我更喜欢在旅行中进行。我的旅行，实际上是随意的出游，不是看景点，只是去感受大自然，去看看不同地方的风俗民情。走远，也就是三五天时间，一般出去一两天。我会带上简单写生画具，随时画一二幅。这已经成为我的生活方式。

我认为，出去写生的时间不宜太长。太长会增加自己的心理压力，而不能很快乐去画画。不可想象，若外出写生半个月以上，自己会成为什么样子。为画画而画画、为写生而写生都是不可取的。艺术和人一样需要新鲜空气，需要营养。我们出去吸取养分、去寻找灵感，决不能“疲惫”去创作艺术。

我外出写生，大多时间是和亲朋好友旅行时进行的。很少参加大型写生活动。我认为与朋友出游时画画最大的好处是：能让自己在很短的时间内完成作品。因为时间不允许你慢不经心

去作画。在很短的时间内，即要画的好又要画得快；你必须不加思索地一气呵成，在新鲜感消失前就完成了写生任务。

外出写生的目的，是要在生活中，在大自然中去捕捉艺术元素和探索其奥妙，去寻找它们之间的关联。将前面的景象变成成为艺术作品的过程。这是一个吸收、整理、强化和提升的过程。

写生时如果纠结太多。画面效果就会平庸，找不到自我。我喜欢用“三眼法”来解读写生作画。第一眼，喜欢要画的对象，寻找感觉；第二眼，揣摩画上的对象，挥写感觉；第三眼，拉开艺术与现实的距离，让现实生活成为艺术作品。

写生，是每个画家喜欢做的事，也是必须做的事。每个人都有自己的写生方法和目的。在此。只是谈谈个人的体会和认识。摆脱概念，出门写生，获取灵感，“不忘初心”。



上图：  
作者与著名画家冯信群教授和卢善芬教授出席庐山国际水彩艺术节。

下图：  
段湧水彩作品《冬湖》  
390×530mm 2017.1



## 画画, 随感而发

段湧 一笔水墨 湧墨堂·主

我写生时不喜欢打草稿。即是要起稿, 也就是简单的划分区域。我以为, 起稿子太细改。会失去瞬间的感觉。画画的激情少了。就会再漫不经心地临摹现实。画得很真、很细、很像照片。

我常常画一点水墨画。因此, 在我的水彩画中有着水墨画的因素。我认为这是好事。艺术作品要有自己的风格特点; 艺术要自然流露, 它拒绝做作, 更不是为画面效果去做技法实验。

《泰宁云秋》390×550 mm 2017. 11





WATERCOLORPAINTING 随笔  
画画, 随感而发  
段湧 一笔水墨 湧墨堂·主

艺术是心灵情感的抒发。不是制作出来的。制作出来的东西是工艺品，而不是艺术。艺术要写意，中国水墨画是写意。水彩画亦然是写意。水彩画写意其独到之处，就是水与彩的融合，更有感官之美。

我喜欢一瞬间的感觉，很生动，印象很深刻。就像无形的烙印久久不可忘怀。一束光，一个动作，一个眼神……这就是艺术的触动。紧紧抓住这种感觉，让作品去打动人，去感染观众。

《易家河之一》390×550 mm 2021.12





## 画画, 随感而发

段湧 一笔水墨 湧墨堂·主

作品只成为作品, 就是要有其独到之处。写实也好, 写意也好, 不必追求面面俱全。作品要有精彩, 更要舍得放弃(画得不要太充分); 适当虚缺处里, 让精彩更具光芒。这就叫不完整美, 让作品更具有个性, 也是艺术感染人的重要的地方。

不要太充分地表现对象, 要留空、留白、留想象空间, 画要有禅意、要有灵魂, 要敲打观众的心灵。

艺术作品要有优美感。不能让人看了恶心, 要有底线。不得故做姿态。不能被偏激思想和利益所支配, 更不能为完成任务而创作。

《夕阳》390×550 mm 2017.11





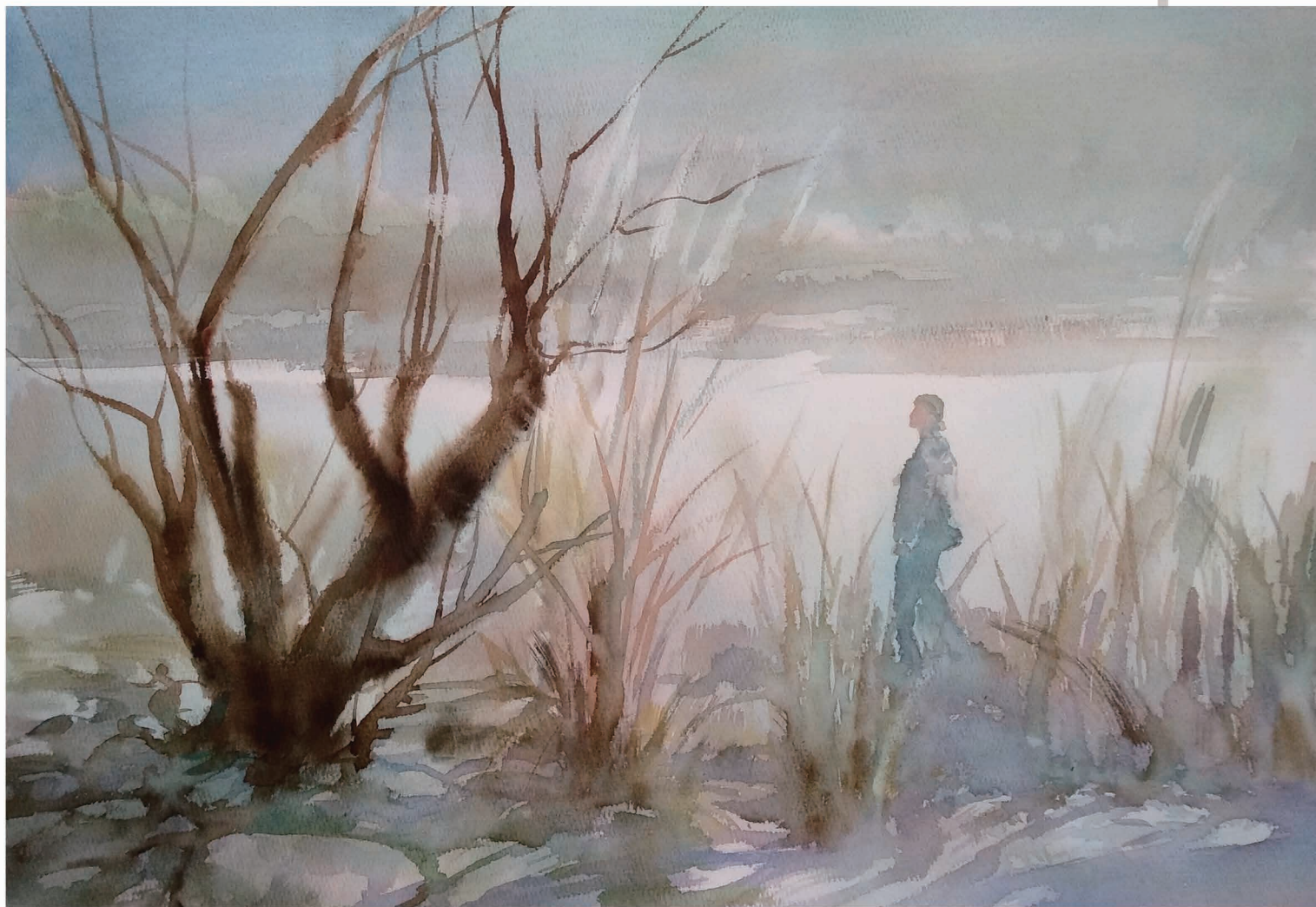
WATERCOLORPAINTING 随笔  
画画, 随感而发  
段湧 一笔水墨 湧墨堂·主

艺术创作不是搞理论研究, 不要纠结。也不必深思熟虑, 更不需在作画前去征求别人的意见。走自己的路, 让别人去跟。

有了基本功, 千万别墨守成规。有了好理念, 一定要练好基本功。在中国, 好画不一定能卖好价; 卖高价的不一定是好画。别为钱去包装自己, 要为艺术去武装自己; 别为像艺术家去包装自己, 要为艺术去忘记自己。

随心, 随性, 随意;  
知物、知人、知理。

《易家河之二》390×550 mm 2017.12





万瑾玉 女 江西南昌人；广东工业大学绘画专业硕士  
阳江市当代水彩油画院画家，中国当代女子画会会员。



《游》直径550 mm;

《我梦见我的葵园No. 2》 530×730 mm

## 《我梦见我的葵园》

万瑾玉

向日葵，在过多的文字描述它的“积极向上”与“美好”的时候，很容易就会形成一种思维的堕性。仿佛它总是金光灿烂，生命顽强，但当我真实地站在它们中间，安静地面对它们、面对自己的内心时，也许它们偶尔是孤独而沉静的。人总是因为害怕孤独而制造热闹，但在这喧嚣的过后也许是更深的孤独。在我面对它们的时候，我发现自己只想用孤寂而纯粹的蓝色去诠释。

2013年是我迅速成长的一年，收获了眼泪，也明白了成长。那时候因为某些人和事，便是从那个时候我开始关注到向日葵，记忆中向日葵，似乎它伴随了我青春岁月。现实生活不是我想象得那样乌托邦，但是我不可能去改变，去重写。唯有自己坚强面对，珍惜眼前，像天空，像大海一样宽广博大才会变得更加释然。

我画蓝色向日葵这个系列，并不因为我有多么喜欢向日葵，我只是用绘画的语言、题材去表达自己，倾述自己内心的故事。向日葵的绽放的不仅是爱情，还有对梦想、对生活的热爱。从小对向日葵的理解都是积极美好，这是一直没有变过的，即使我用代表蓝色去代替我们所看到固有色，向日葵依旧是那样，爱着太阳的光芒，爱着这个世界，即使沉默不语。





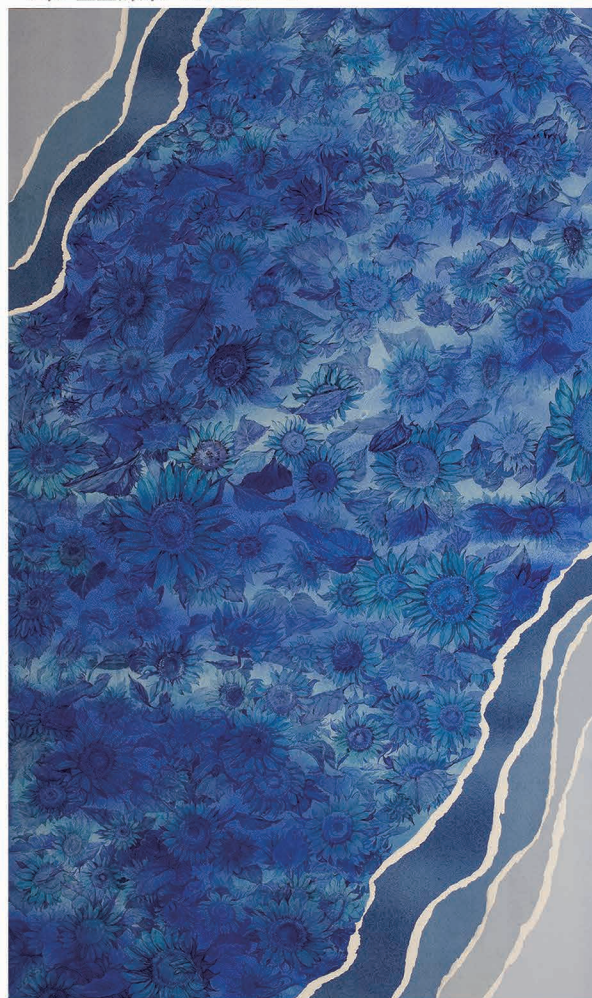


《我梦见我的菜园No. 8》430×1020 mm

主要参展经历:

2017年05月, 当代精神—中国青年油画艺术展, 广州爱艺美术馆;  
2017年03月, 三真艺术“知音计划第一回展”, 北京798艺术先声画廊;  
2017年02月, 花儿芬芳—2017当代中国女性艺术展: 北京恩来美术馆;  
2017年02月, 阳江市当代水彩画院首届院展, 阳江市美术馆;  
2017年01月, 广东江西二省水彩粉画展, 珠海古元美术馆展出;  
2016年12月, 第四届亚洲青年艺术家提名展: 北京鸟巢文化中心;  
2016年12月, 许钦松创作奖巡回展, 广东中山美术馆;  
2016年12月, 第五届大学生艺术博览会, 广州南丰国际会展中心;  
2016年08月, 首届全国大学生艺术年度大展, 青岛国际博览中心;  
2016年08月, 广东精诚所至拍卖, 广州南岸尚美术馆;  
2016年07月, 2016年度许钦松创作奖的全国总选展, 上海中心大厦;  
2016年07月, 首届大学生青年水彩作品展, 长沙莫云道;  
2016年05月, 哈内姆勒杯2016年我爱水彩网络作品大赛;  
2016年04月, 第六届“薪火”——青年油画家公益美展, 杭州大翰画廊;  
2016年03月, 《对碰》双人联展, 广东工业大学五号楼展厅;  
2016年03月, 第二届中国当代女子画会全国邀请展, 北京上上国际美术馆;  
2016年01月, 我梦见我的菜园系列作品发表于《美术界》P.94;  
2016年01月, 我梦见我的菜园系列作品入选亚洲青年艺术家提名展, 北京今日美术馆;  
2015年12月, 入围青年新势力艺术节, 广州白天鹅宾馆, INFINE ART;  
2015年10月, 作品《我梦见我的菜园NO.3》第七届广东省水彩粉画展, 深圳大芬美术馆;  
2015年05月, 作品《女人体》获首届全国青年水彩画大展优秀奖, 广东工业大学;  
2014年12月, 作品《说好的聚光灯呢?》获高校美育成果展学生组三等奖;  
2012年12月, 作品《殿影》入选首届高校油画展, 广州美术学院美术馆;

《嗨! 蓝蓝的海》1100×650 mm

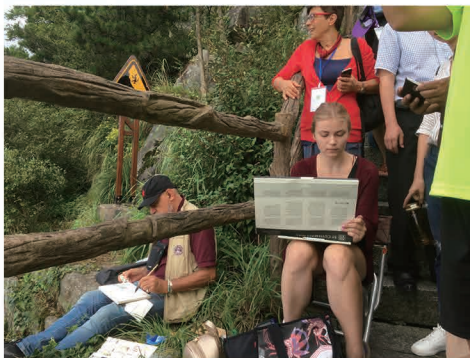


《我梦见的菜园No. 9》900×830 mm



## 第六届庐山国际水彩艺术节

2017年8月15至8月25日由米兰国际HOAA承办的庐山国际水彩艺术节上,来自全国和世界的近两百位艺术家,一千多名大学美术、设计专业的学生们欢聚一堂。江西省美协水彩、粉画艺委会,作为协办单位和东道主,刘建平主任在开幕式上作了热情洋溢的讲话。我省水彩画艺委会出席艺术节活动的特邀嘉宾还有:张相森、段湧、陈洪、李杏、王祖栋、刘乐平等画家。在庐山国际水彩画大奖赛获奖上,我省著名画家吴西屏、金燕群、孙九斌应邀参加了颁奖大会。这不仅仅是一次高水平的艺术交流活动,更是国际水彩画史上规模空前的艺术盛宴。



## 2017潮汕水彩画年展

绘一路一带风情,描百年老埠风采。金色九月,应广东省水彩画艺委会副主任、广东潮汕水彩画院院长李小澄先生的邀请,江西省美协水彩、粉画艺委会委派段湧老师出席潮汕水彩画年展开幕式和学术研讨会,并转达江西省水彩、粉画艺委会刘建平主任致潮汕水彩画年展成功的祝贺。

潮汕水彩画年展共展出了375幅来自全国和世界各地的佳作,其中有不少江西水彩画家的作品。展览作品中评选出50幅优秀作品,将在2018年3月中旬赴新加坡交流展览。潮汕水彩画年展是一个开放式平台,它吸纳着中外水彩艺术的养分,观察世界艺术发展的动向。潮汕水彩画家们对艺术的执着和开明,很值得我们学习和借鉴。



潮汕水彩画院院长李小澄先生(左起三)与出席年展开幕式的嘉宾合影





封面：刘建平 作品《老树林》 420×555 mm  
封底：吴西屏 作品《日落时分》 550×750 mm

## 江西水彩

江西省美术家协会水彩画艺术委员会

地址：南昌市红谷滩春晖路318号第一街区  
邮箱：396080515@qq.com 虚实之间  
微信：396080515 一笔水墨  
电话：15879151899 13732974089

WATERCOLORPAINTING